



Base Station
Model No. **APXBASE**

All-in-One Headset
Model No. **APXHS**



Before attempting to connect or operate this product, please read these instructions carefully and save this manual for future use.

Table of Contents

Battery Charger	2
Power On/Off Headset	2
Replace the Battery	2-3
Headset Volume Up/Down	3
Logging into Base Station	4-5
Register Headsets	5-7
Push to Talk/Hands Free	7-8
Auto Hands Free	8-9
Single Lane	9-10
Dual Lane Cross Lane	10-11
Dual Lane Team Mode	11-12
Dual Lane Configuration	12-13
Tandem Operation	13
Dual Lane Home Screen	14-15
Auto Greeter	15-18
Alerts	18-20
Reminders	20-21
Inbound/Outbound Volumes	21-23
Noise Suppression	23-24
Lane Settings	24-26
Manager	26
Import/Export Settings	27
Engineer Settings	27
System Help	27
Specifications	28-30
FCC	31
Industry Canada	31

Battery Charger

Charging Status

- Blue RF Logo Illuminated** - Power is on, the unit is receiving power from the outlet through the power supply.
- Green Light** - Battery is charged, battery housed in the corresponding charging slot is at or above 95% charging capacity.
- Yellow Light** - Battery is charging, battery housed in the corresponding charger slot is below 95% charging capacity.
- Flashing Yellow Light** - Battery fault indicator, follow instructions under the battery fault.



Power On/Off

Insert battery into headset until the battery clicks in. A blue light will appear below the RF logo on the front of the headset and a light will appear on the microphone tip.

Note: Battery will only insert one way. Do not force the battery in.



Replace The Battery

Press the red battery latch down towards the ear pad and the battery will eject.



If a battery is already in the headset, pick the headset up to turn on. A blue light will appear underneath the RF logo and green light on the microphone tip will appear.

Note: If the light on the microphone boom is blinking red, this indicates the headset needs to be registered.

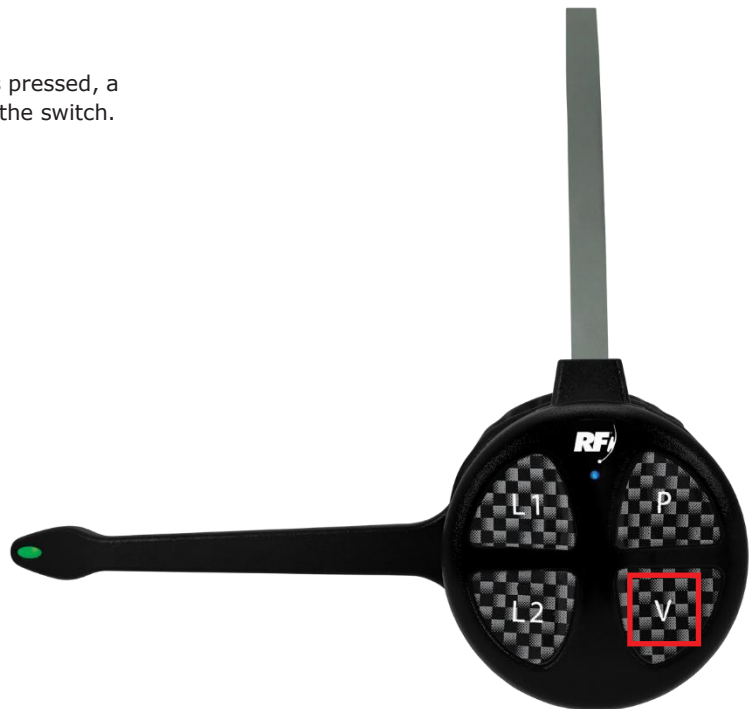
Power OFF: Headset will turn off automatically after 10 minutes of no movement.



Volume Up and Down

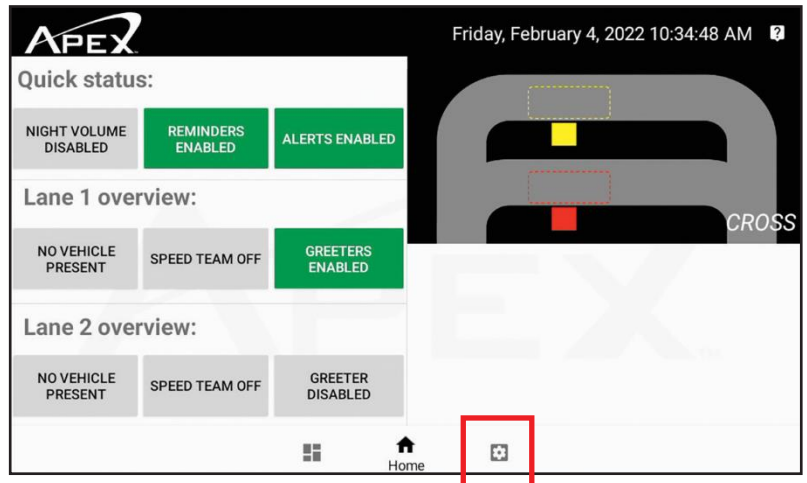
Volume Up: Press the "V" switch. Each time the switch is pressed, a short beep is heard and gets louder with each press of the switch.

Volume Down: After pressing the "V" switch six times, the headset will return to the lowest volume setting.

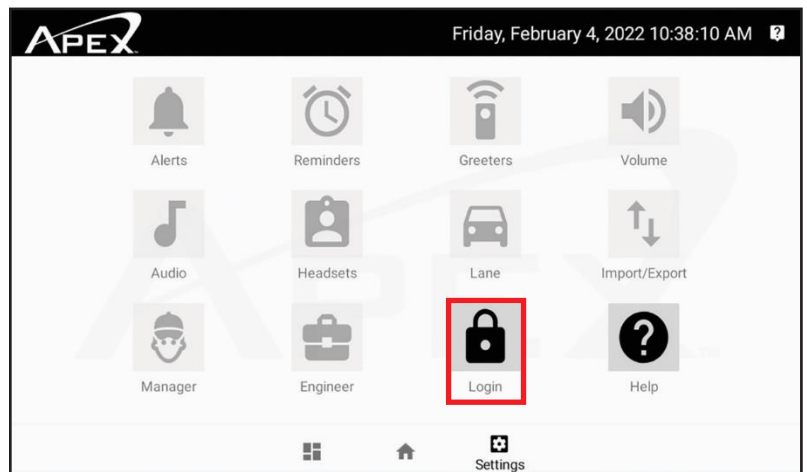


Logging Into the Base Station

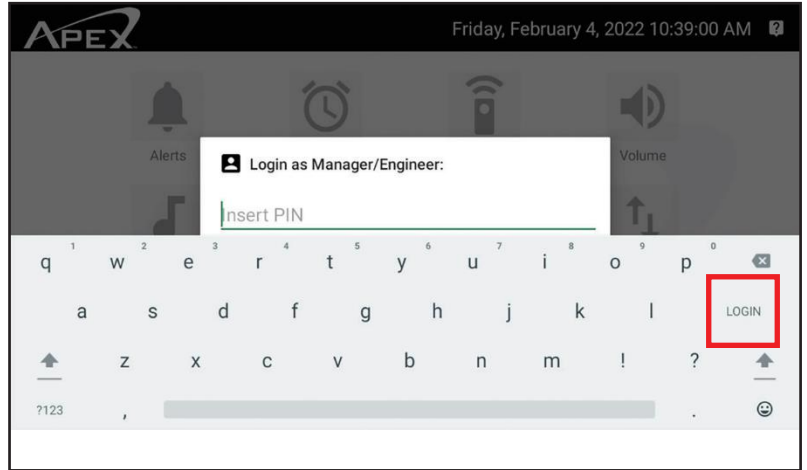
Press the **SETTINGS** icon on the base station.



Press the **LOGIN** icon.



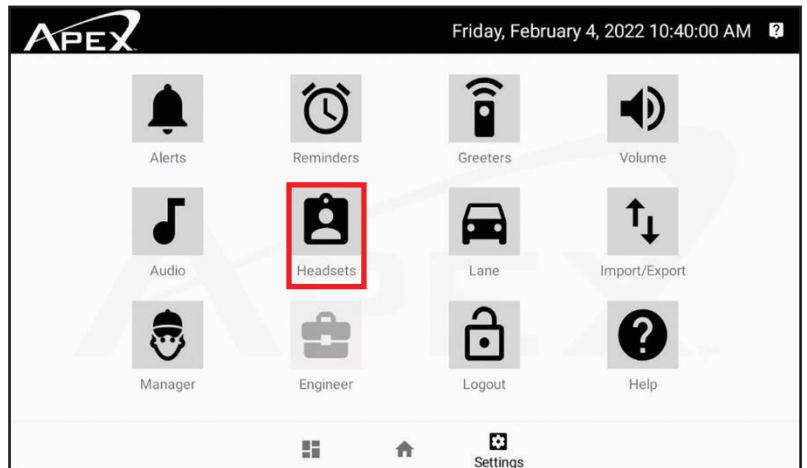
Type in password **RF1989** (default) and then press **LOGIN**.



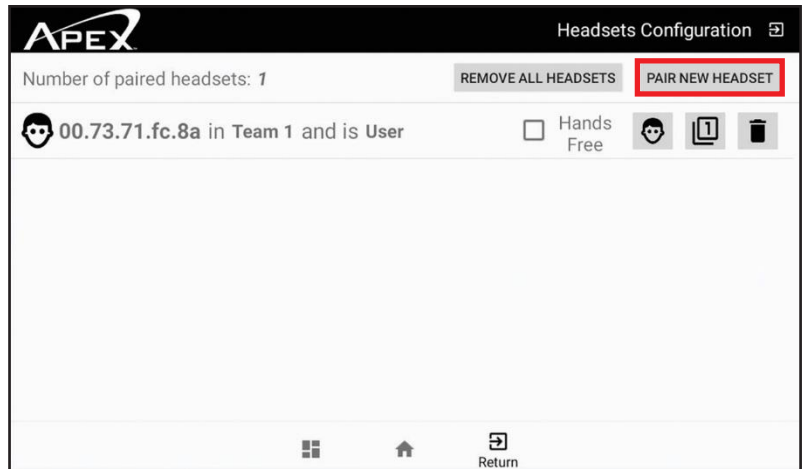
Register Headset

Turn on a headset by picking up or inserting a battery.

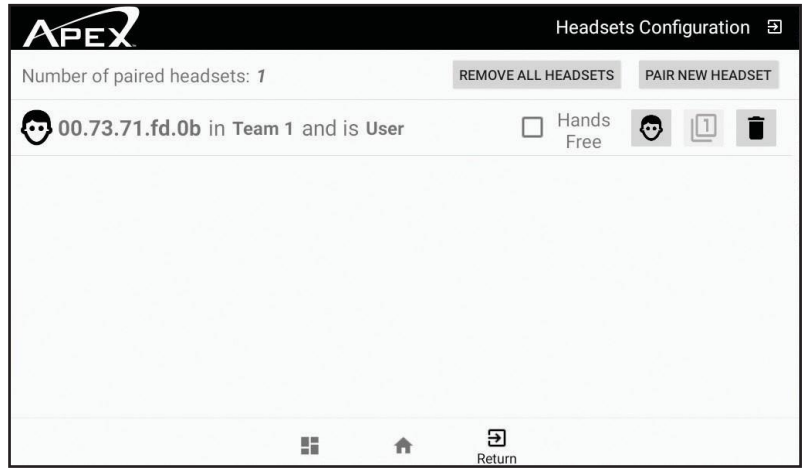
After logging in, press the **HEADSETS** icon.



Press **PAIR NEW HEADSET**.



Pair headsets message, you can now register headset(s).

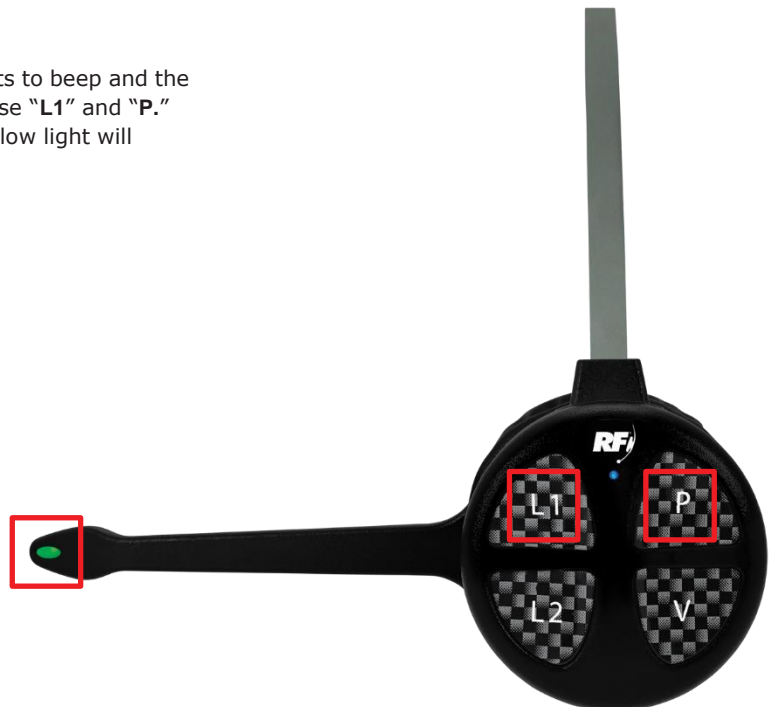


Register to Base Station

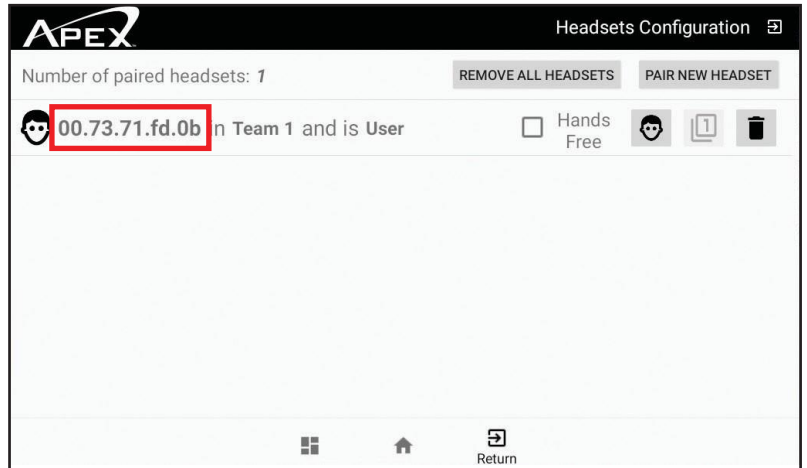
Press and hold the "L1" and "P" switches until the headset starts to beep and the light on the microphone boom flashes green and yellow. Release "L1" and "P." A long beep will be heard in the headset and the green and yellow light will stop flashing.

Note:

- Can register up to 32 headsets.
- Can register multiple headsets at the same time.
- If the system is Dual Lane, follow the instruction above but press and hold "L2" and "P" switches.
- When headsets are registered, press exit then press the HOME icon.



After programming a headset, the serial number will appear.



Program Headset for Push to Talk or Hands Free (Talk Lock)

Hands Free (Talk Lock)

Press and hold "L1" and "V" switches until the voice prompt says, "Lane Talk Lock ON."



Turn Off Hands Free (Talk Lock)

Press and hold "L1" and "V" switches until the voice prompt says, "Talk Lock OFF."



Turn On Page Hands Free (Talk Lock)

Press and hold "P" and "V" switches until the voice prompt says "Lane Page Talk Lock ON."



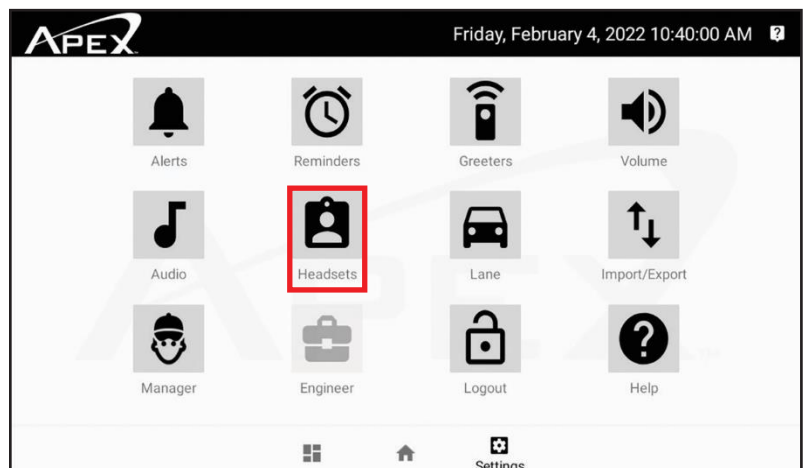
Turn Off Page Hands Free (Talk Lock)

Press and hold "P" and "V" switches until the voice prompt says, "Lane Page Talk Lock OFF."



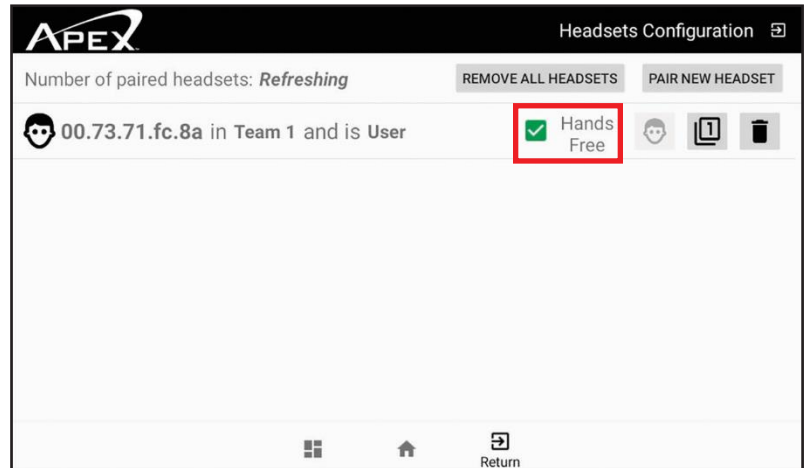
Turning on Auto Hands Free

After logging in to the base press the HEADSET icon.



Touch and activate the **Hands-Free** option next to each headset you wish to put into this mode.

Note: When activated, green check mark will appear next to **Hands Free**.



Single Lane

Single Lane Drive-Thru Push to Talk Mode (PTT)

- A single beep is heard in the headset alerting the user a car is present at the speaker post.
- Press and hold either **L1** or **L2** switch to speak to the customer. The microphone boom tip will flash green.
- Speak into the microphone to communicate with the customer.
- After the customer leaves the speaker post, the headset will stop transmitting and the green light on the microphone boom tip will stop flashing.

Single Lane Drive-Thru Hands-Free Mode (Talk Lock)

- A single beep is heard in the headset alerting the user a car is present at the speaker post.
- Press and release either **L1** or **L2** switch to speak to the customer. The microphone boom tip will flash green.
- Speak into the microphone to communicate with the customer.
- To mute the microphone during the order, press either **L1** or **L2** once. The light on the microphone tip will stop flashing.
- Press and release either **L1** or **L2** to speak with the customer again. The microphone boom tip will flash green.
- After the customer leaves the speaker post, the headset will stop transmitting and the green light on the microphone boom tip will stop flashing.

Single Lane Drive-Thru with Auto Hands Free

- A single beep is heard in the headset alerting the user a car is present at the speaker post or menu board.
- Do not press either **T1** or **T2**. The microphone boom tip will flash green.
- Speak into the microphone to communicate with the customer.
- If you would like to mute the microphone during the order, press either **L1** or **L2** once. The microphone boom tip will stop flashing.
- Press and release either **L1** or **L2** to speak with the customer again. The microphone boom tip flashes green.
- After the customer leaves the speaker post or menu board, the headset will stop transmitting and the green light on the microphone boom tip will stop flashing.

Dual Lane Cross Mode

Note: In Cross Lane mode one headset will take orders for Lane 1 and Lane 2.

Push To Talk (PTT)

- A single beep (for Lane 1) and a double beep (for Lane 2) is heard in the headset alerting the user a car is present at the speaker post or menu board.
- Press and hold **L1** to speak to the customer in Lane 1. The microphone boom tip will flash green.
- Press and hold **L2** to speak to the customer in Lane 2. The microphone boom tip will flash yellow.
- Speak into the microphone to communicate with the customer.
- After the customer leaves the speaker post or menu board, the headset will stop transmitting and the green or yellow light on the microphone boom tip will stop flashing.

Hands Free Mode (Talk Lock)

- A single beep (for Lane 1) and a double beep (for Lane 2) is heard in the headset alerting the user a car is present at the speaker post or menu board.
- Press and release **L1** to speak to the customer in Lane 1. The microphone boom tip will flash green.
- Press and release **L2** to speak to the customer in Lane 2. The microphone boom tip will flash yellow.
- Speak into the microphone to communicate with the customer.
- To mute the microphone during the order, press **L1** for Lane 1 and **L2** for Lane 2. You will see the light on the microphone tip will stop flashing.
- To speak with the customer again press and release **L1** for Lane 1. The microphone boom tip will flash green.
- To speak with the customer again press and release **L2** for Lane 2. The microphone boom tip will flash yellow.
- After the customer leaves the speaker post, the headset will stop transmitting and the light on the microphone boom tip will stop flashing.

Auto Hands Free

- A single beep (for Lane 1) and a double beep (for Lane 2) is heard in the headset alerting the user a car is present at the speaker post or menu board.
- Speak to the customer without pressing any switch.
- Speak into the microphone to communicate with the customer.
- To mute the microphone during the order, press **L1** for Lane 1 or **L2** once. The light on the microphone tip will stop flashing.
- To speak with the customer again press and release **L1** for Lane 1. The microphone boom tip will flash green.
- To speak with the customer again press and release **L2** for Lane 2. The microphone boom tip will flash yellow.
- After the customer leaves the speaker post, the headset will stop transmitting and the light on the microphone boom tip will stop flashing.

Dual Lane Team Mode

Note: In Team mode one headset will take orders for Lane 1 and the other headset will take orders Lane 2.

Dual Lane Drive-Thru Push to Talk (PTT)

- A single beep (for Lane 1) and a double beep (for Lane 2) is heard in the headset alerting the user a car is present at the speaker post or menu board.
- Press and hold **L1** to speak to the customer in Lane 1. The microphone boom tip will flash green.
- Press and hold **L2** to speak to the customer in Lane 2. The microphone boom tip will flash yellow.
- Speak into the microphone to communicate with the customer.
- After the customer leaves the speaker post or menu board, the headset will stop transmitting and the green or yellow light on the microphone boom tip will stop flashing.

Dual Lane Drive-Thru Hands-Free Mode (Talk Lock)

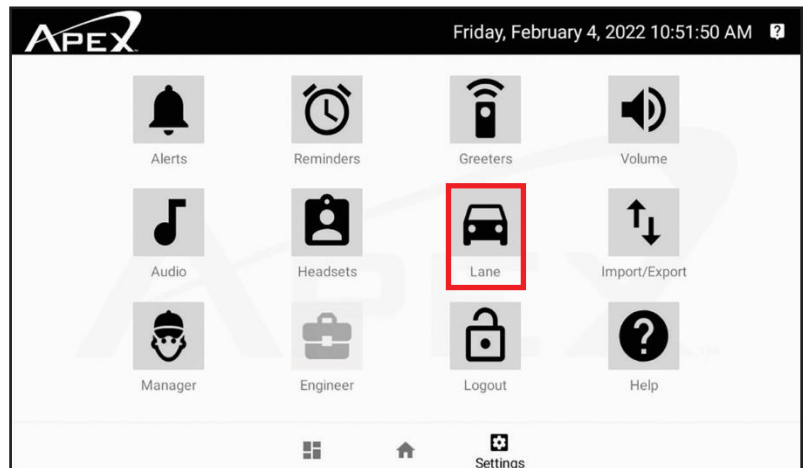
- A single beep (for Lane 1) and a double beep (for Lane 2) is heard in the headset alerting the user a car is present at the speaker post or menu board.
- Press and release **L1** to speak to the customer in Lane 1. The microphone boom tip will flash green.
- Press and release **L2** to speak to the customer in Lane 2. The microphone boom tip will flash yellow.
- Speak into the microphone to communicate with the customer.
- To mute the microphone during the order, press **L1** for Lane 1 and **L2** for Lane 2. The microphone tip will stop flashing.
- To speak with the customer again press and release **L1** for Lane 1 or **L2** for Lane 2. The microphone boom tip will flash green for Lane 1 and yellow for Lane 2.
- After the customer leaves the speaker post, the headset will stop transmitting and the green light on the microphone boom tip will stop flashing.

Dual Lane Drive-Thru with Auto Hands Free

- A single beep (for Lane 1) and a double beep (for Lane 2) is heard in the headset alerting the user a car is present at the speaker post or menu board.
- Speak to the customer without pressing any switch. The microphone boom tip will flash green.
- Speak into the microphone to communicate with the customer.
- If you would like to mute the microphone during the order, press either **L1** or **L2** once. You will see the light on the microphone tip will stop flashing.
- Press and release either **L1** or **L2** to speak with the customer again. You will see the microphone boom tip flash green. The microphone boom tip will flash green for Lane 1 and yellow for Lane 2.
- After the customer leaves the speaker post or menu board, the headset will stop transmitting and the green light on the microphone boom tip will stop flashing.

Selecting Your Dual Lane Configuration

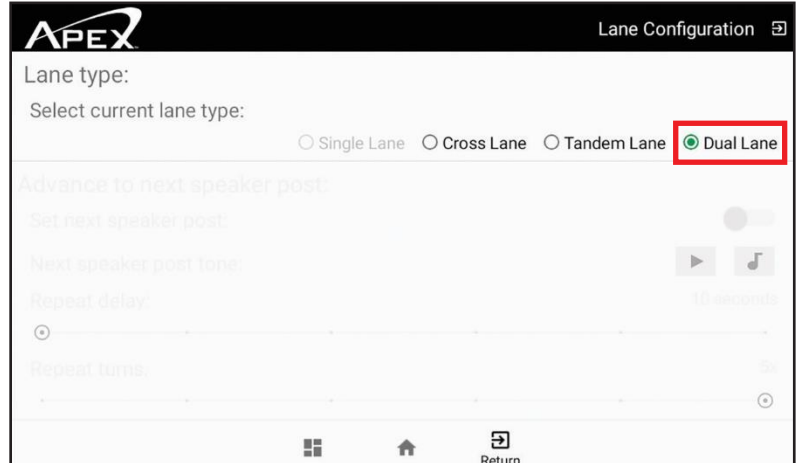
After logging in, press the **LANE** icon.



Dual Lane Configuration

If your system's second lane is active you can adjust the lane configuration to match your existing setup.

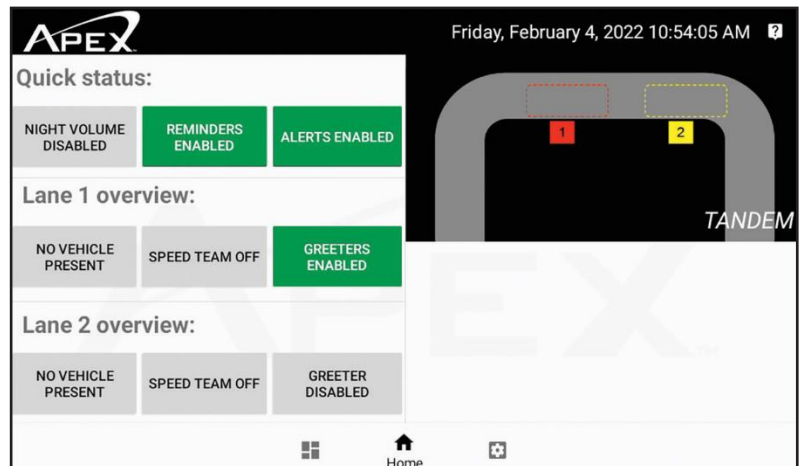
Note: Current activated lane configuration is indicated by a green dot.



Tandem Operation

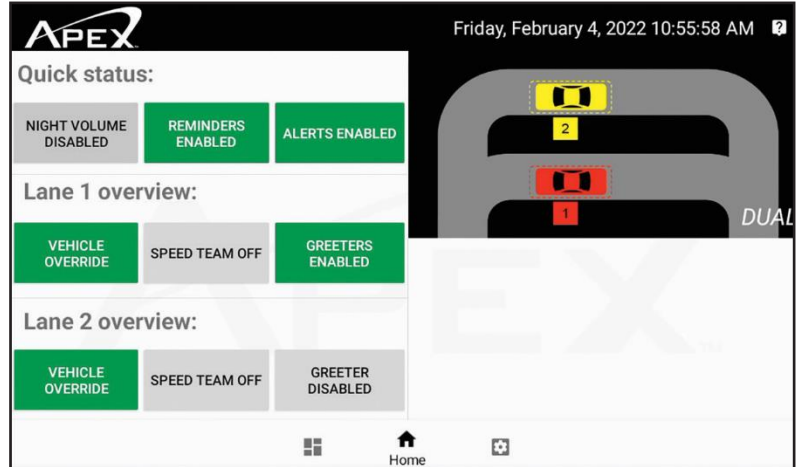
Note: Tandem is one drive thru lane with multiple order points. If a car isn't present at Order point #1 and a car arrives at Order point #2, a message can play, "Please pull forward."

Headset operation is the same as dual lane operation.

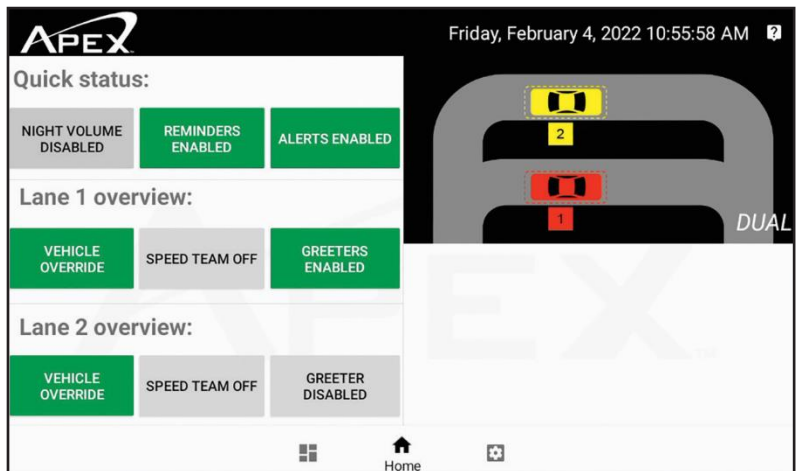


Dual Lane Home Screen

When a function is enabled, it will appear green.
If a function is disabled it will appear gray.

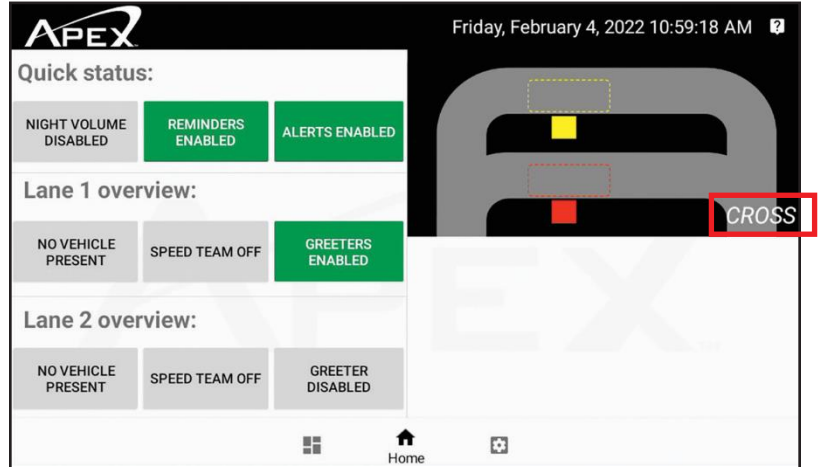


When a car is present at Lane 1 or Lane 2 speaker post/menu board.



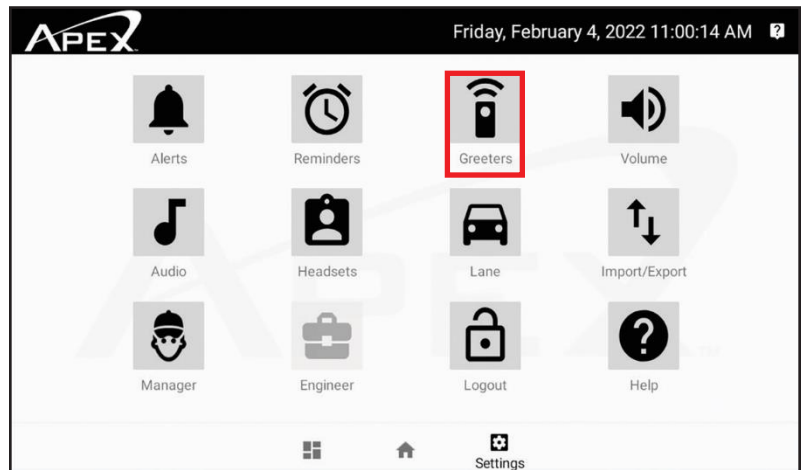
Dual Lane Home Screen In Cross Lane

System will alert when the headsets are setup for Cross Lane.



Auto Greeter

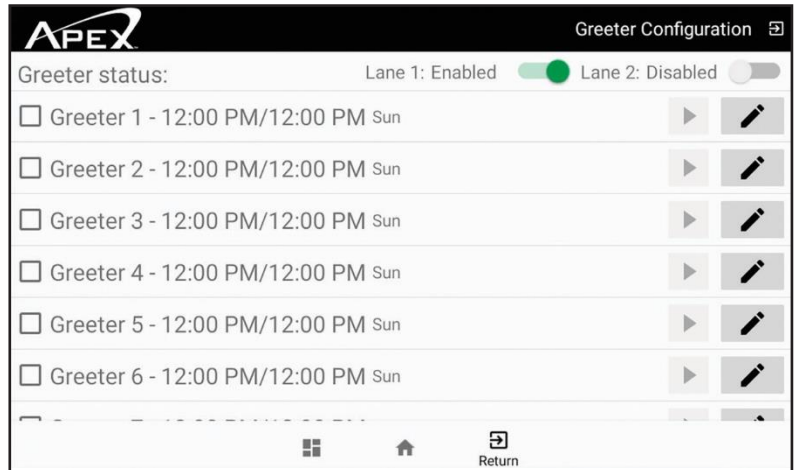
After logging in, press the **GREETERS** icon.



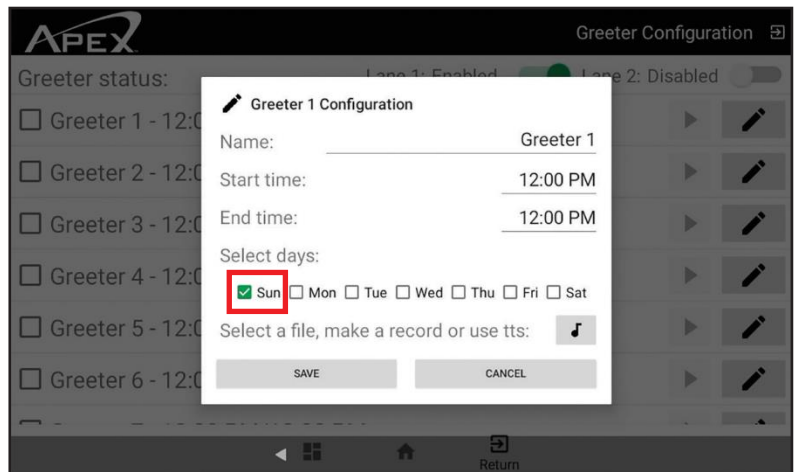
Select which Greeter to program, then press the pencil icon.

Note: There are 15 different Greeters you can use.

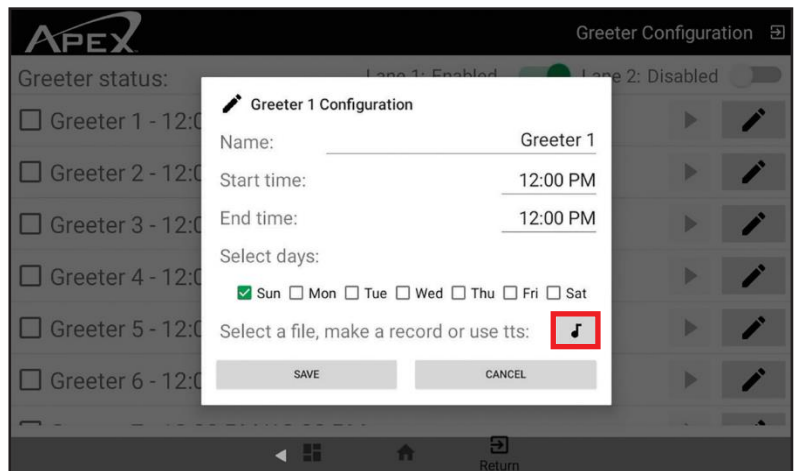
Name Greeter, select start time, end time, and select days to play.



Note: To select certain days to play a Greeter, press the day and a green check mark will appear. If the Greeter is to play everyday, press Sun, Mon, Tue, etc. and this will check mark each day.



Press the musical note icon to select to upload a message.



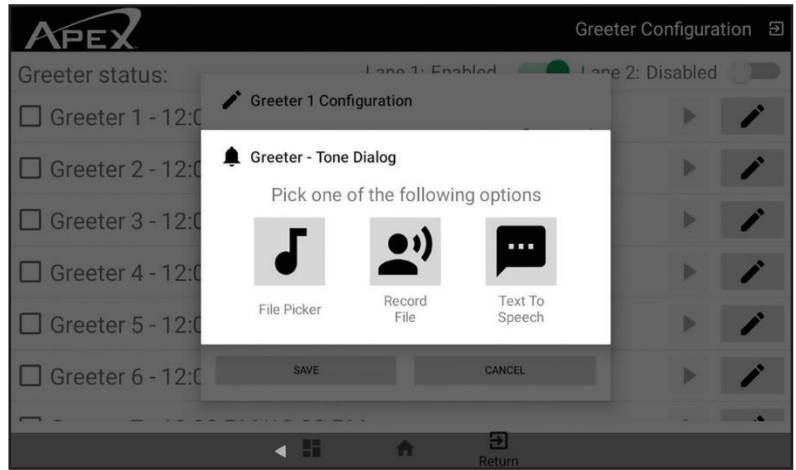
Select how you would like to add a message.

Note:

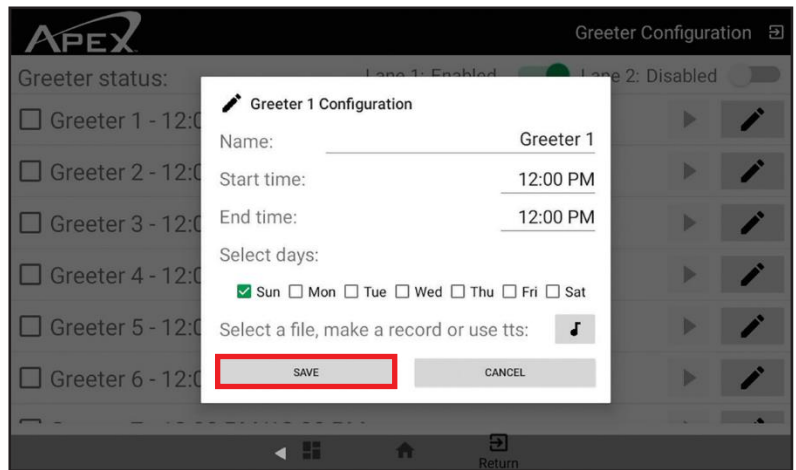
If **File Picker** is selected, a message can be uploaded via USB.

If the **Record File** is selected, a message can be recorded with a headset.

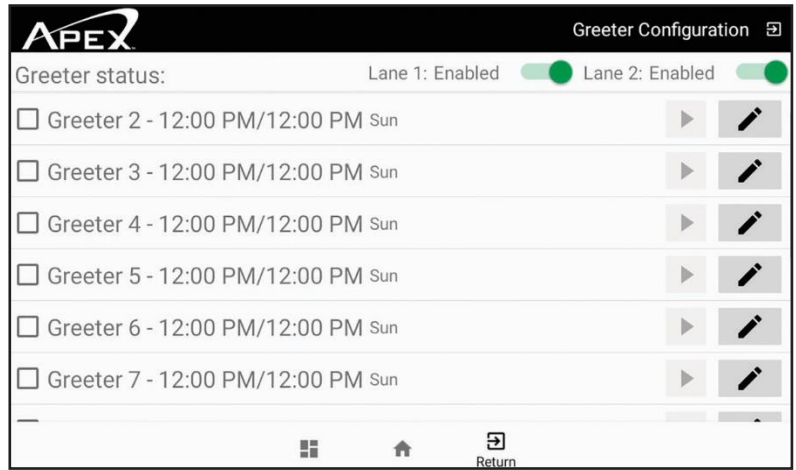
If **Text to Speech** is selected, a message can be typed in.



After a message is added, press **SAVE**.

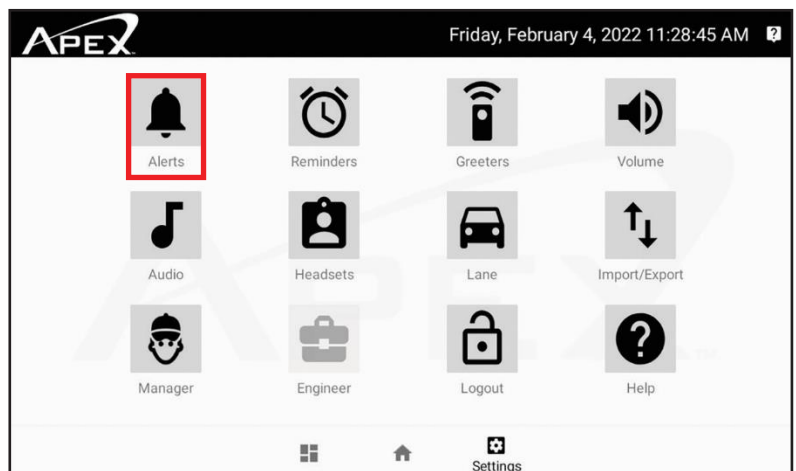


Select which Greeter to use and enable for Lane 1 or Lane 2.



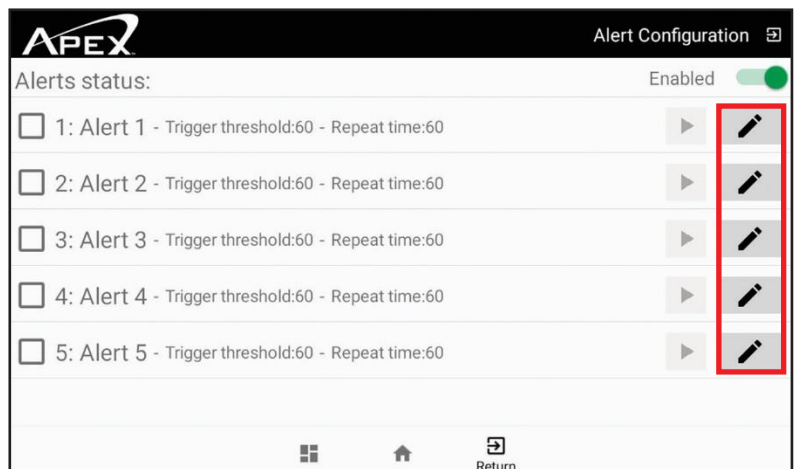
Alerts

After logging in, press the **ALERTS** icon.



Program an Alert, press the pencil icon.

Note: To use alerts a door contact is needed.
Contact R.F. Technologies, Inc. for more information at
800.598.2370 or **support@rftechno.com**

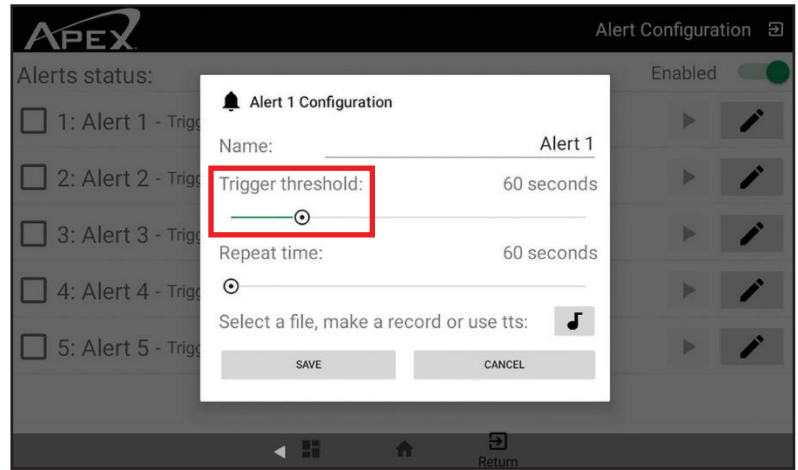


Name the Alert.

Note:

Trigger threshold – The amount of time the enclosure is open before the alert will go off.

Repeat time – How many seconds before the alert will repeat in the headset until the alert is taken care of.



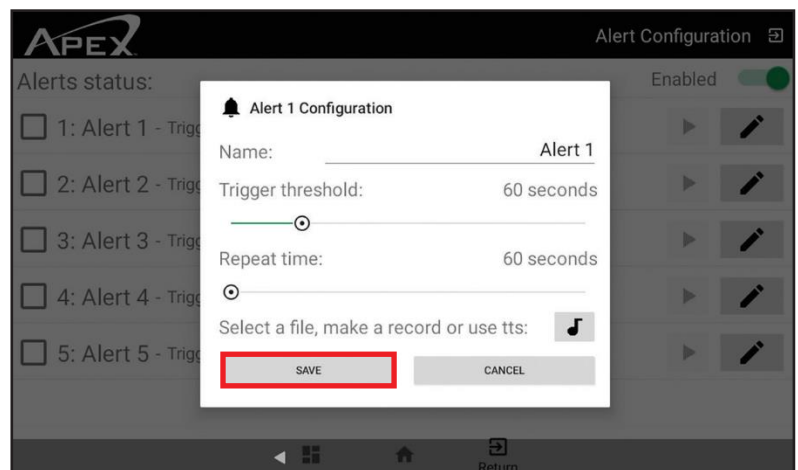
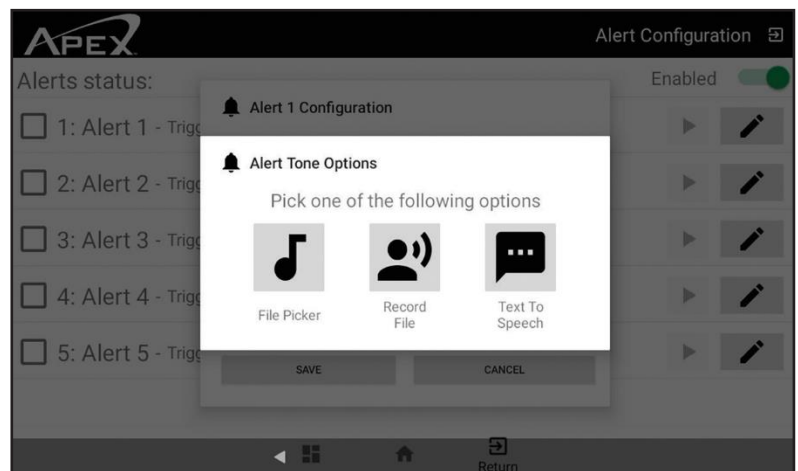
Three ways to select a message for the alert.

Note:

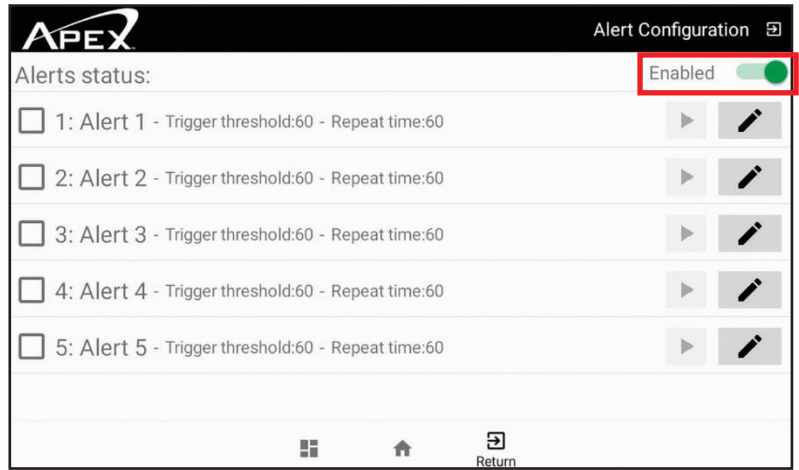
If **File Picker** is selected, a message can be uploaded via USB.

If **Record File** is selected, a message can be recorded with a headset.

If **Text to Speech** is selected, a message can be typed in. After programming Alerts, press **SAVE**.

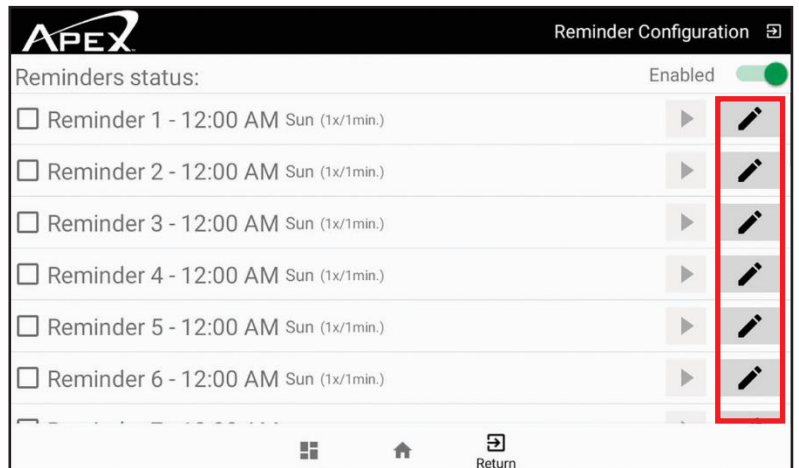


Select alert(s) and make sure alerts are enabled.



Set Reminders

Program a Reminder. Press the pencil icon.



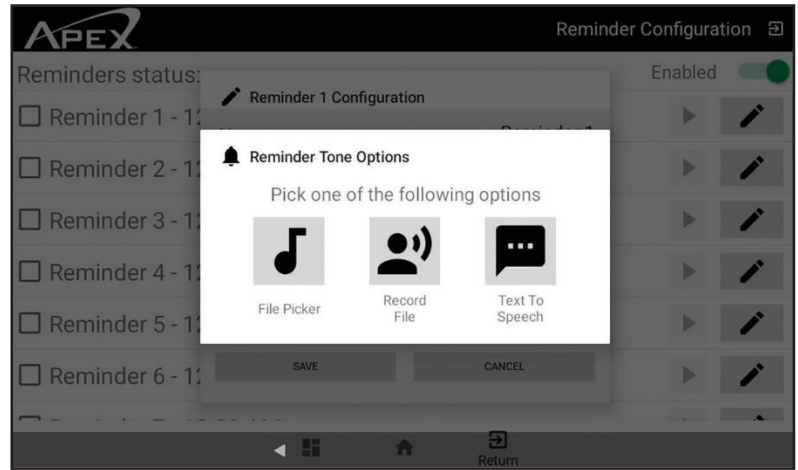
Three ways to select a message for the Reminder.

Note:

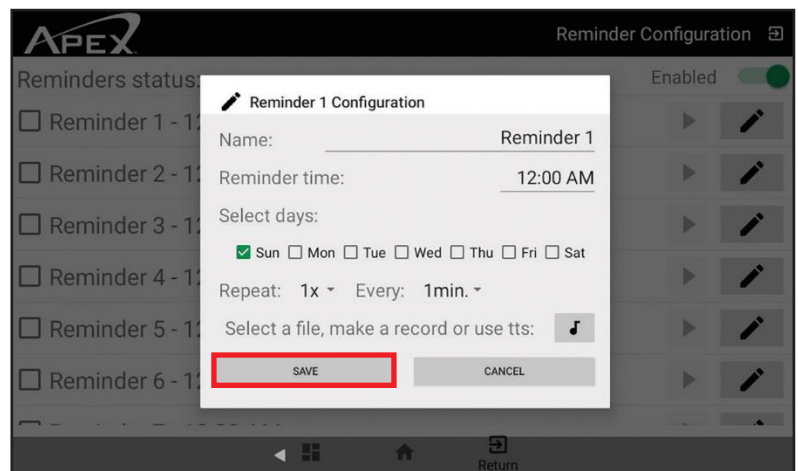
If **File Picker** is selected, a message can be uploaded via USB.

If the **Record File** is selected, a message can be recorded with a headset.

If **Text to Speech** is selected, a message can be typed in.

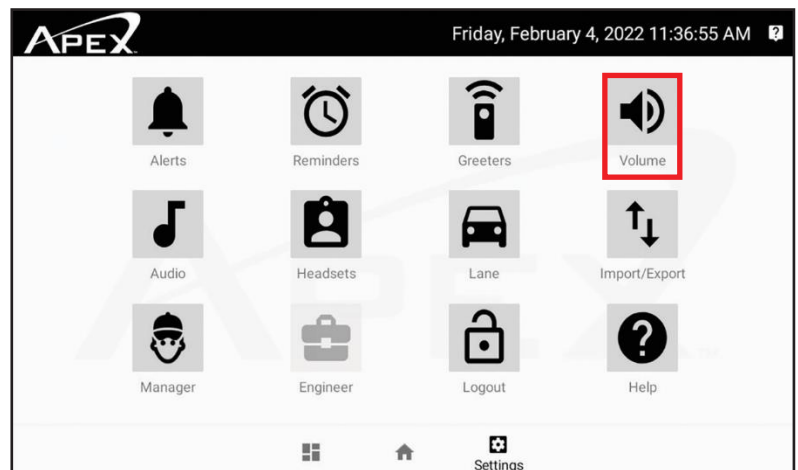


After a message is added, name the Reminder, select the Reminder time, select what days to play, how many times to repeat and how often. Then press **SAVE**.



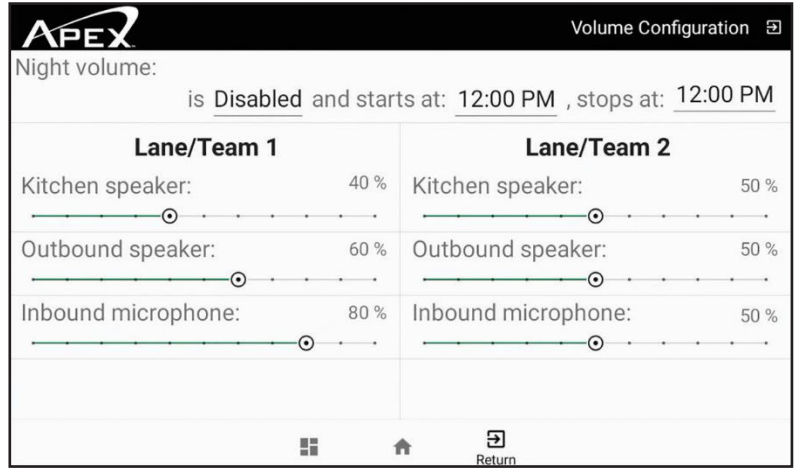
Set Inbound/Outbound Volumes

After login in, press **VOLUME** icon.



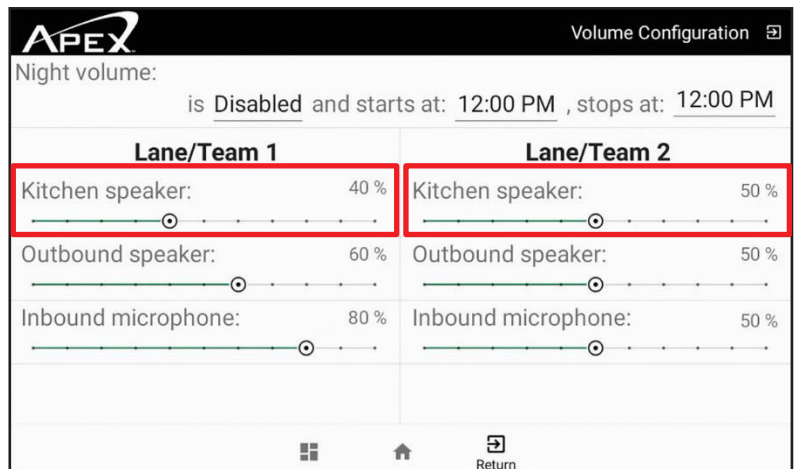
To enable/disable nighttime outbound volume press to enable or disable. Then select the time to start and stop.

Note: This reduces outbound audio by 20%.



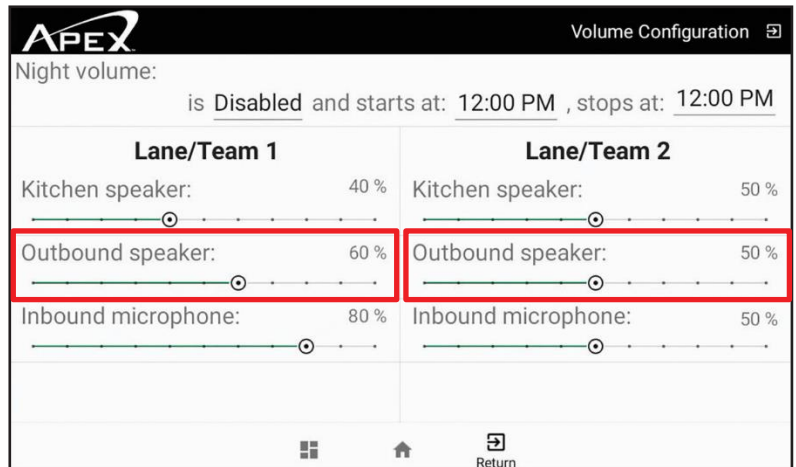
Adjusting kitchen speaker volume for Lane 1 or Lane 2.

Note: Press the circle and slide left or right to the appropriate volume level.



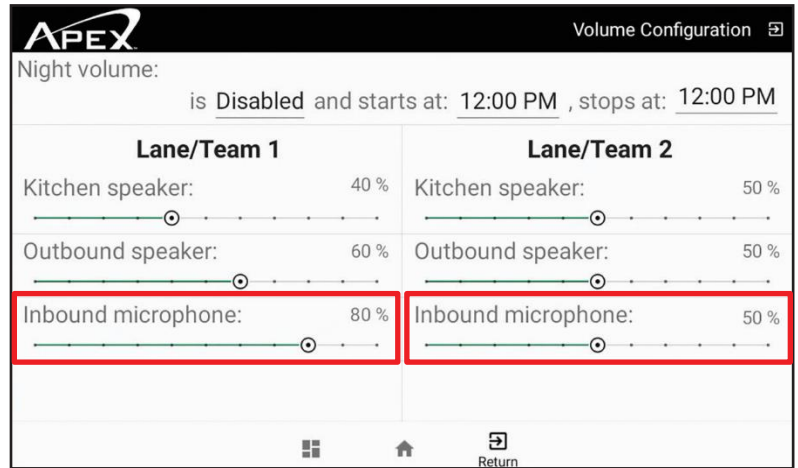
Adjusting the outbound speaker for Lane 1 or Lane 2.

Note: Press the circle and slide left or right to the appropriate volume level.



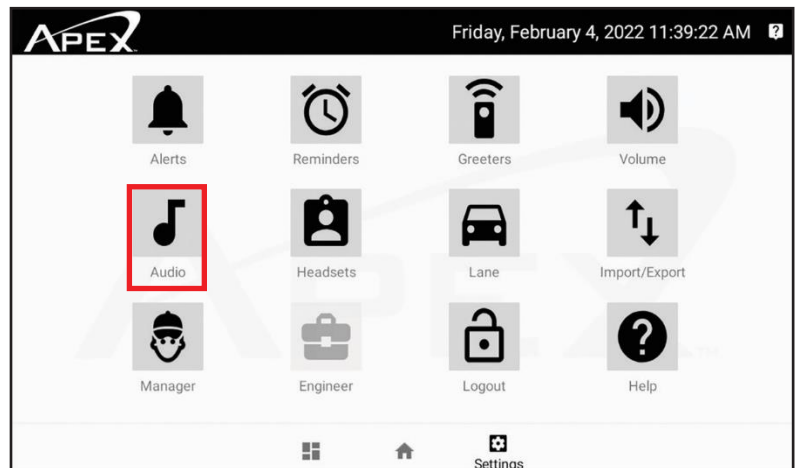
Adjusting the inbound microphone for Lane 1 or Lane 2.

Note: Press the circle and slide left or right to the appropriate volume level.



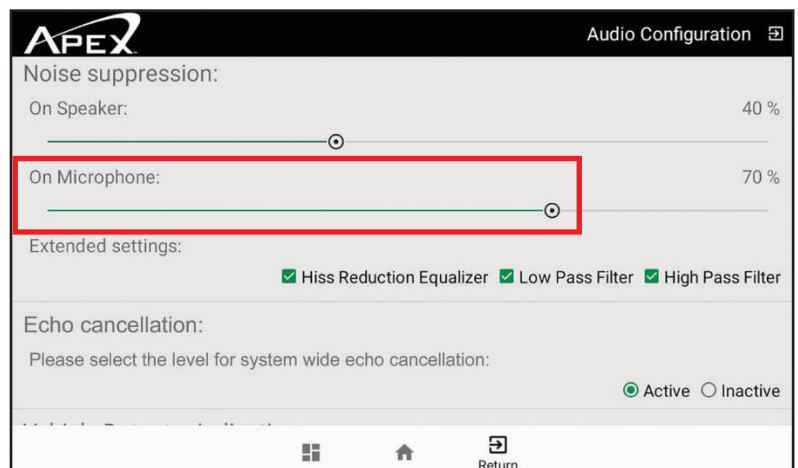
Noise Suppression

After logging in, press the **AUDIO** icon.



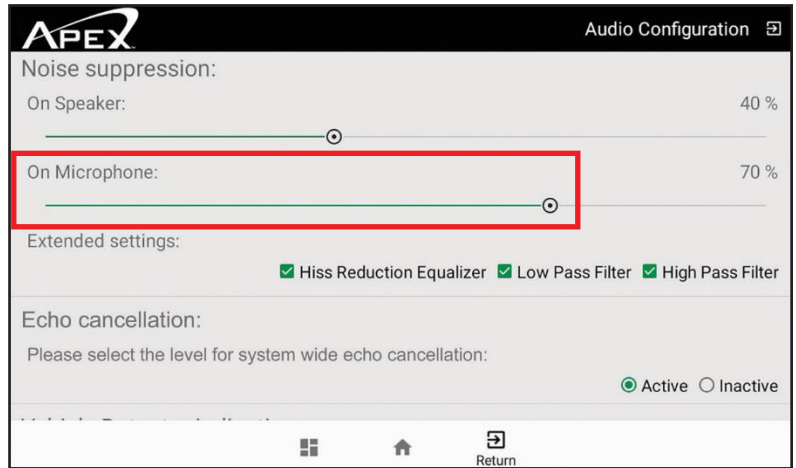
Adjust the amount of Noise Suppression for the outside speaker.

Note: Press the circle and slide left or right to adjust to proper settings.



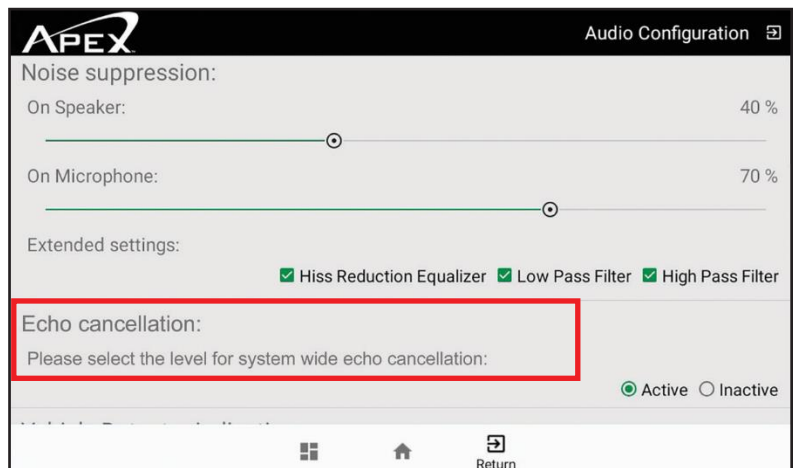
Adjust the amount of Noise Suppression on the inbound microphone.

Note: Press the circle and slide left or right to adjust to proper settings.



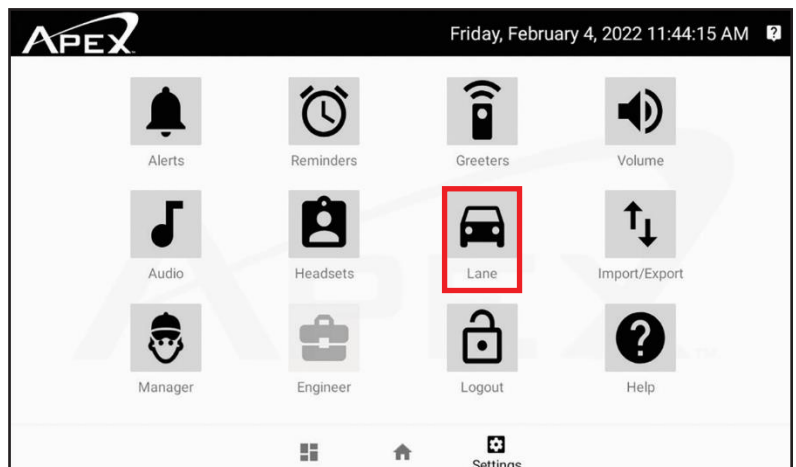
Extended setting and Echo cancellation.

Note: Please call support at 800.598.2370 when adjusting these settings.

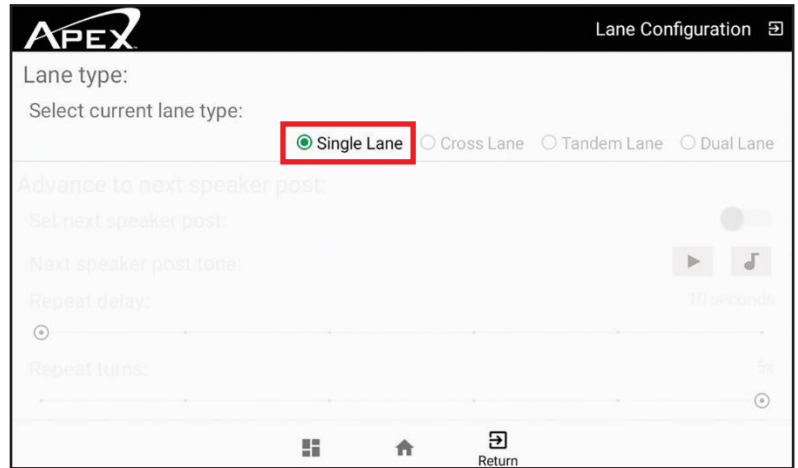


Lane Settings

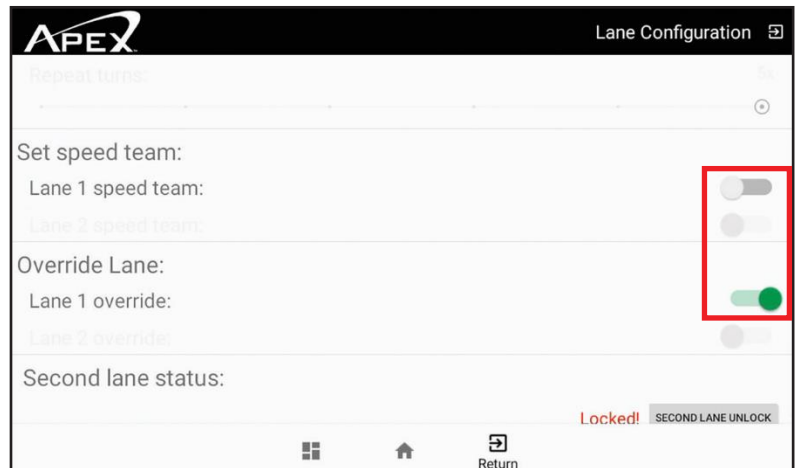
After logging in, press the LANE icon.



Single Lane.

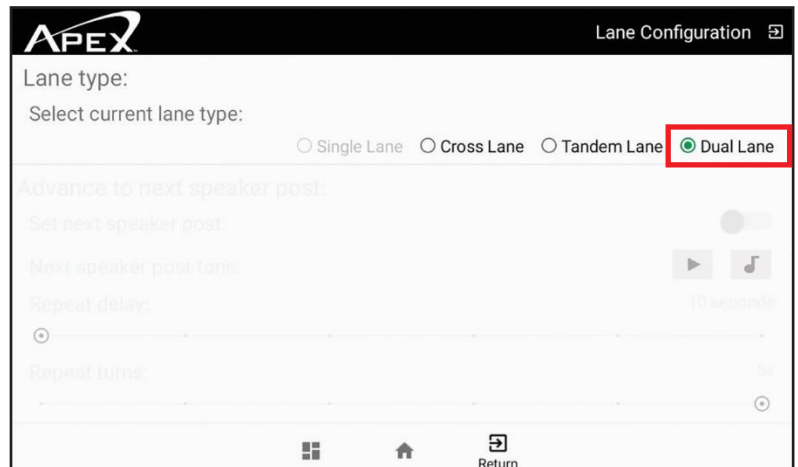


Set Speed Team and Override Lane 1.

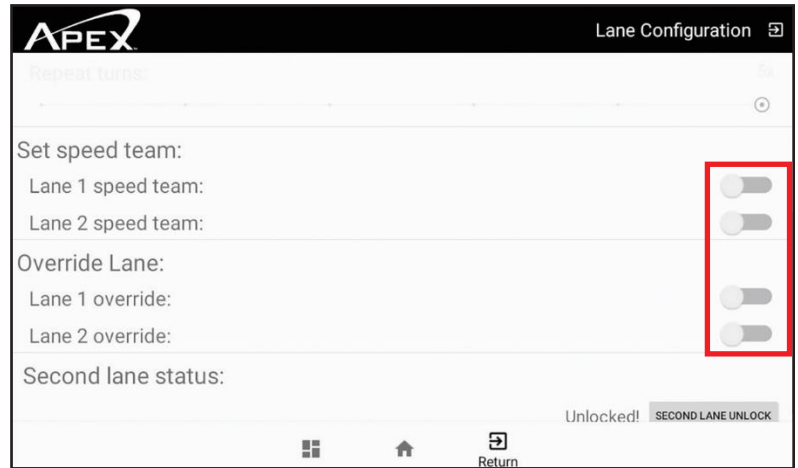


Dual Lane Configuration

Note: Headsets will be divided into teams designated Lane 1 or Lane 2.

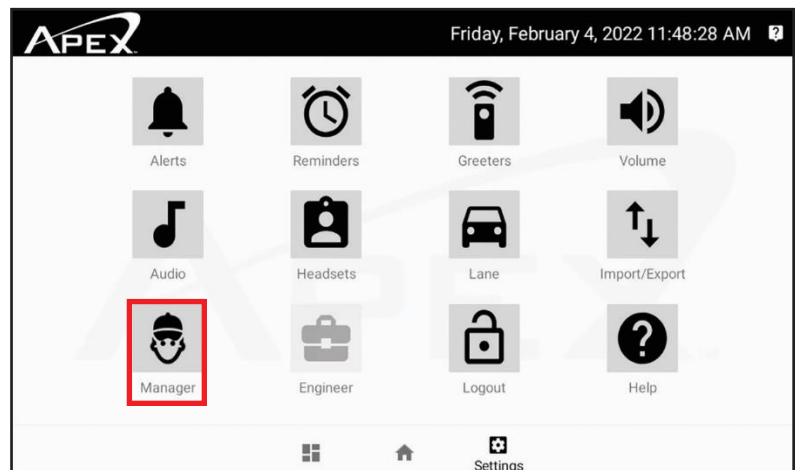


Speed Team or Vehicle Override.



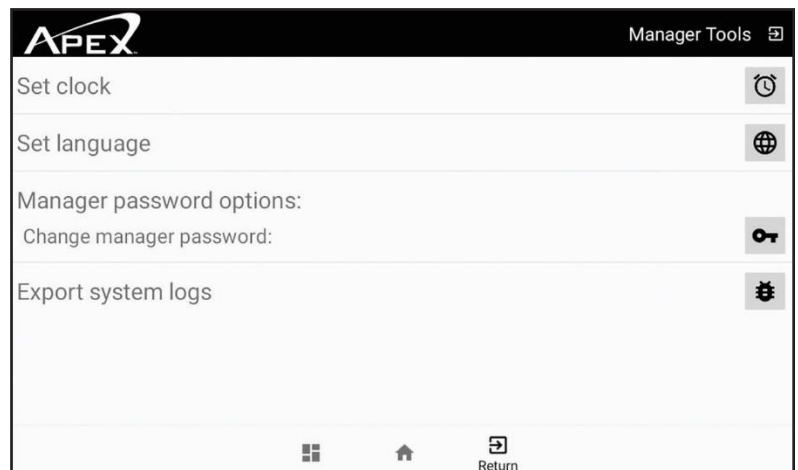
Manager

After logging in, press the **MANAGER** icon.



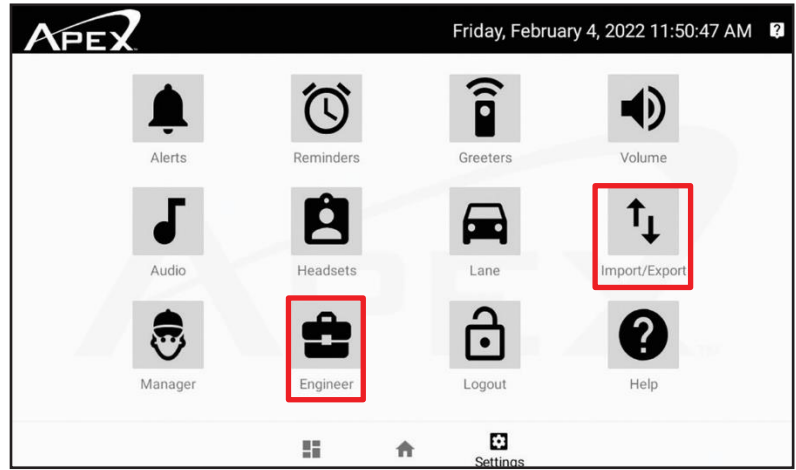
Set the time and change manager password.

Note: Follow the onscreen prompts to change time and manager's password.



Import/Export And Engineer Settings.

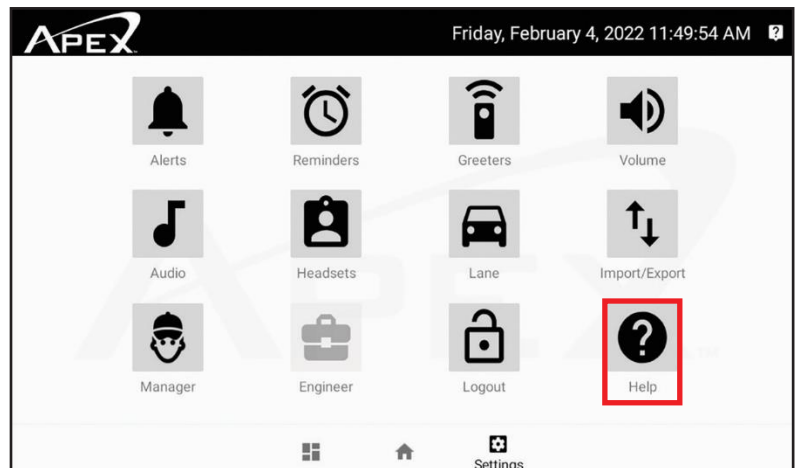
Note: Call R.F. Technologies, Inc. at **800.598.2370** to get into these settings.



System Help

Note: For questions on how to:

- Set Alerts
- Set Reminders
- Set Greeters
- Set Volumes
- Register Headsets
- Select a Lane Type

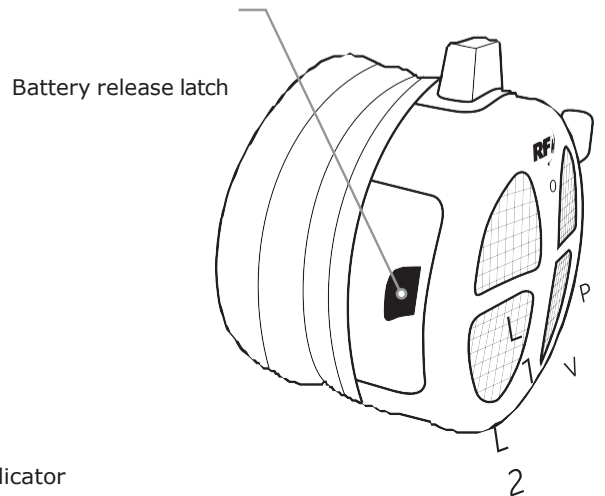
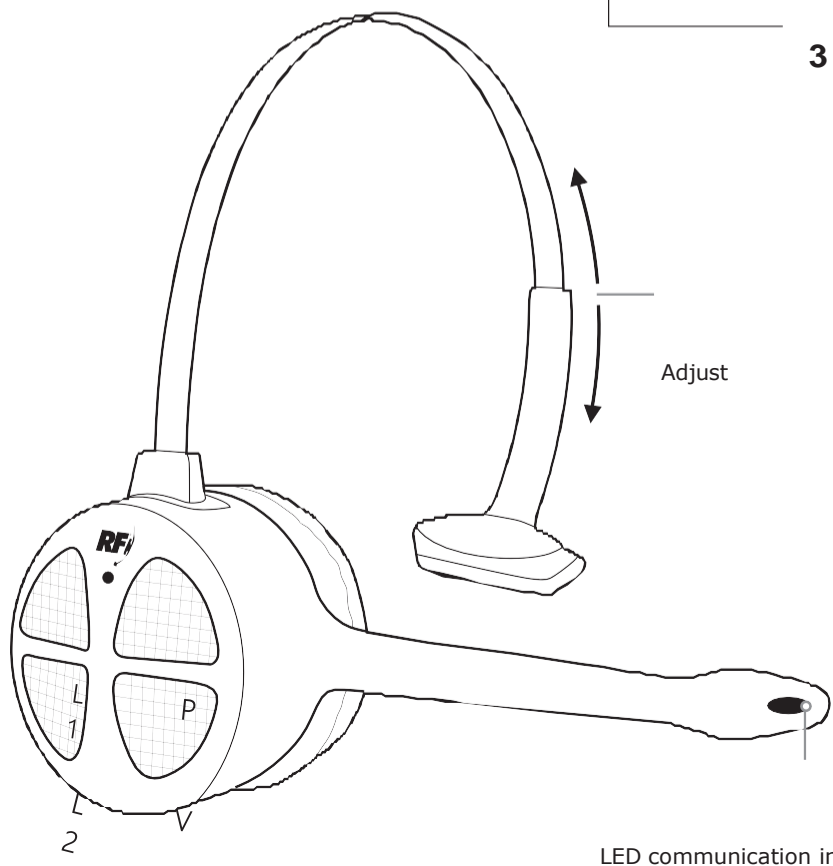
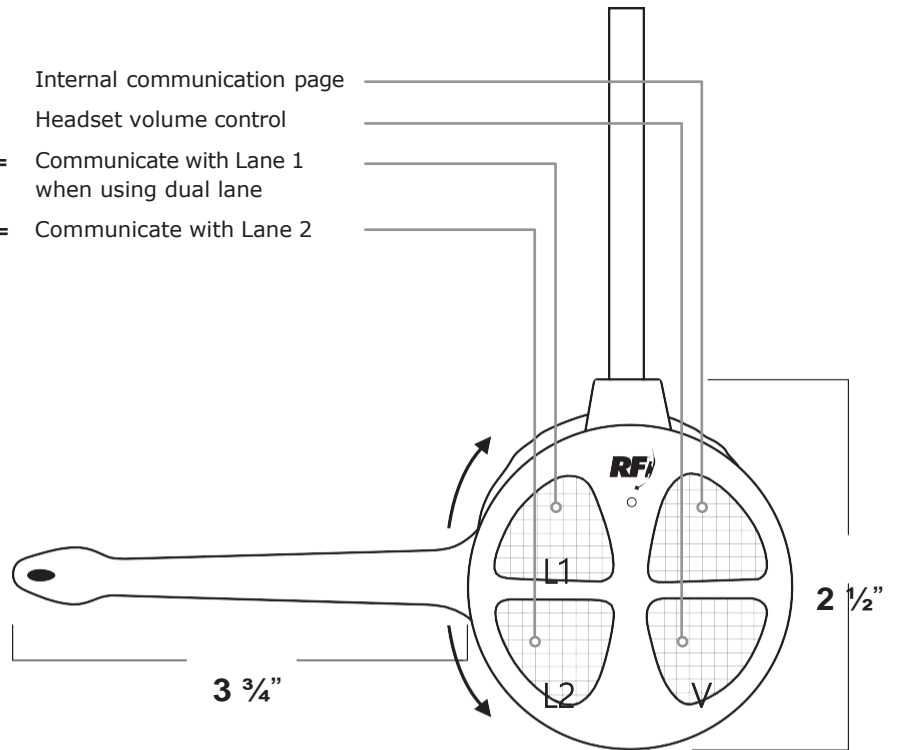


Specifications

Headset

Part number:	APXHS
Battery type:	3.7V Li-Ion
Battery life:	8 hrs (typical use)
RF frequency band:	1920 – 1930 GHz
Weight w/ battery:	3.4 oz
Warranty:	24-Months

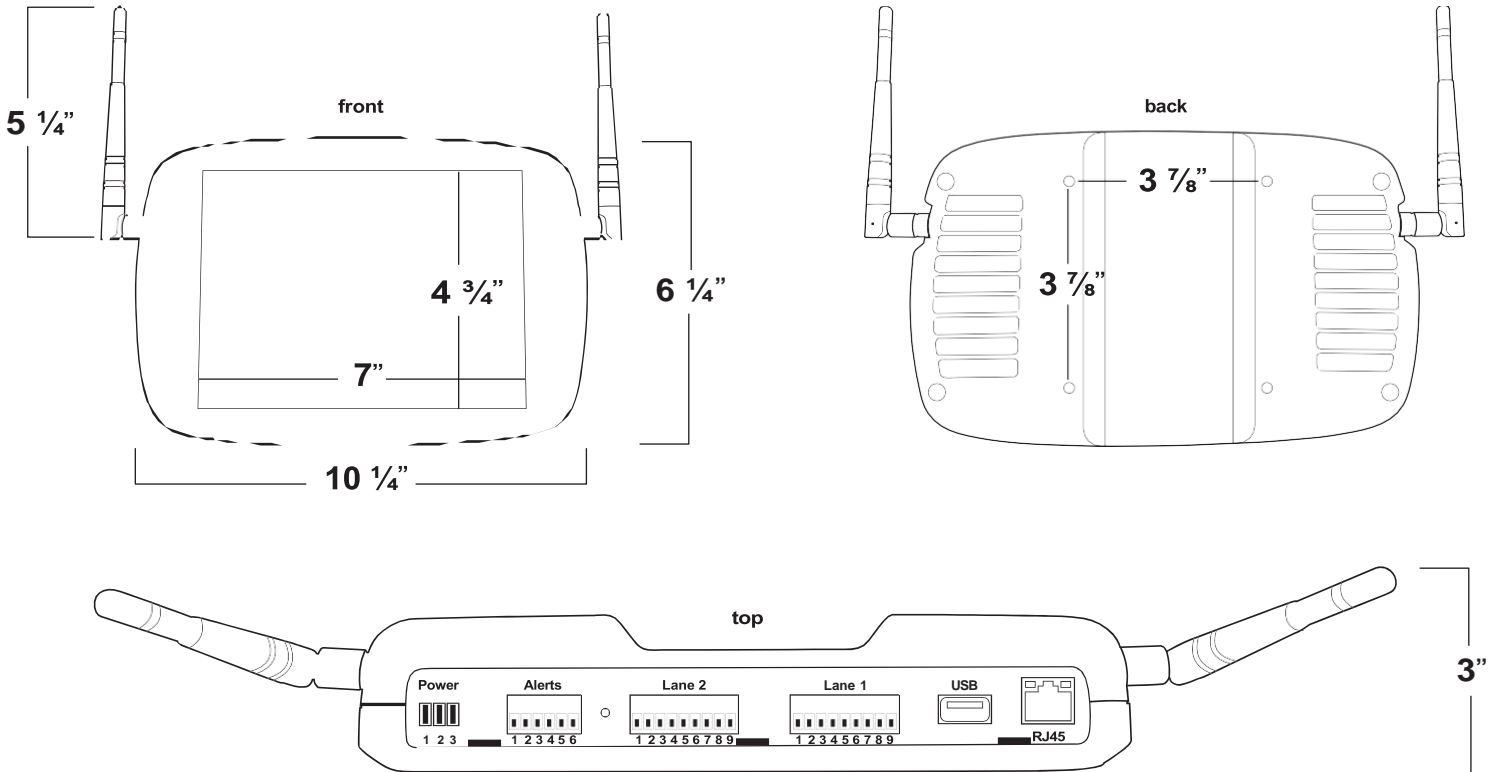
- P=** Internal communication page
- V=** Headset volume control
- L1=** Communicate with Lane 1 when using dual lane
- L2=** Communicate with Lane 2



Base Station

Part number: APXBASE
Voltage input: 24VDC +/- 2.5V - use the provided power adapter
DC current input: 0.5A
Audio distortion: (THD+n) 1%

Outside speaker output: 4 watts RMS into 8 ohm
Kitchen speaker output: 4 watts RMS into 8 ohm
RF frequency band: 1920 – 1930 GHz
Dimensions: 10¼" x 3" x 6¼" (L x W x H)
Warranty: 24-Months



Power Terminal	
Pin 1	DC+ from power supply
Pin 2	DC- from power supply
Pin 3	Ground (not used)

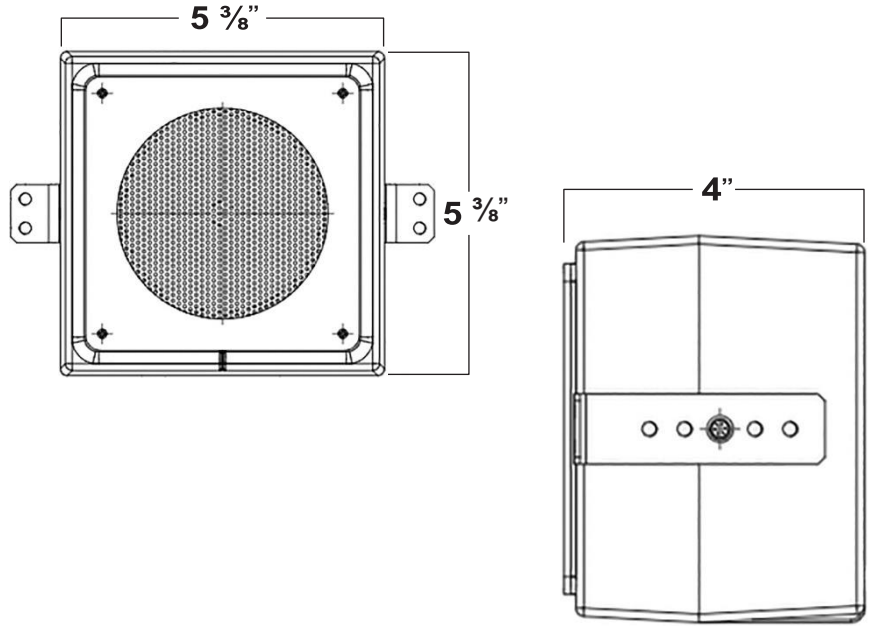
Alerts Terminal	
Pin 1	Alert 1
Pin 2	Alert 2
Pin 3	Alert 3
Pin 4	Alert 4
Pin 5	Alert 5
Pin 6	Ground

Lane 1 and Lane 2 Terminal	
Pin 1	Kitchen speaker negative
Pin 2	Kitchen speaker positive
Pin 3	Outside speaker
Pin 4	Outside speaker
Pin 5	Shield for digital signal
Pin 6	Positive digital signal for mic
Pin 7	Negative digital signal for mic
Pin 8	Signal from vehicle detector
Pin 9	Ground

USB and RJ45 Terminal	
USB	Used to update the system and upload messages
RJ45	Not used at this time

Speaker

Part number:	RFWRSPK
Operating temperature:	-40C to +100C
Frequency response:	200 - 12000 Hz
Sensitivity:	94 dB
Impedance:	8-ohm nominal
Dimensions:	5 3/8" L x 5 3/8" H x 4" (L x W x H)
Warranty:	12-Months



Features

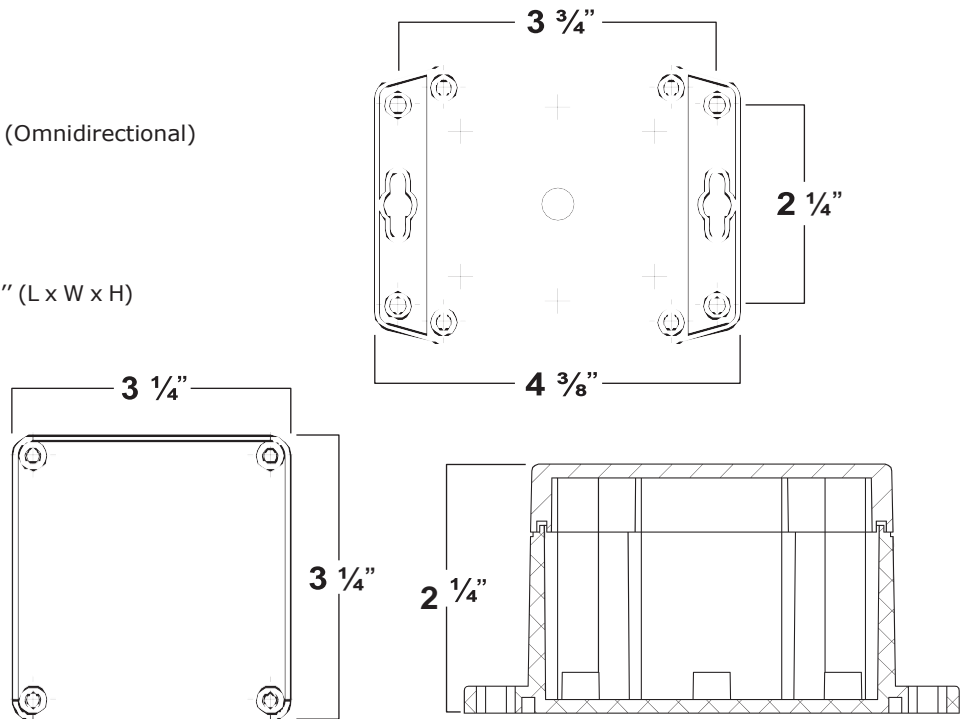
- Weather-resistant
- Stress-free plastic enclosure
- High output 4" speaker
- Polypropylene cone and cap
- Protective PVC screen w/ anti-vibration foam
- Adjustable steel mounting brackets
- 25-watt power handling

Microphone

Part number:	APXMIC
Type:	Digital/Electronic (Omnidirectional)
Operating temperature:	-40C to +100C
High SNR:	65 dB(A)
Low current of typ.:	600 μ A
Dimensions:	4 3/8" x 3 1/4" x 2 1/4" (L x W x H)
Warranty:	12-Months

Features

- Fully digital
- Omnidirectional
- Mounting holes
- Small footprint
- 24" leads



FCC Regulation

Headset

Note: This equipment has been tested and found to comply with the limits for a Class A digital device, pursuant to Part 15 of the FCC Rules. These limits are designed to provide reasonable protection against harmful interference when the equipment is operated in a commercial environment. This equipment generates, uses, and can radiate radio frequency energy and, if not installed and used in accordance with the instruction manual, may cause harmful interference to radio communications. Operation of this equipment in a residential area is likely to cause harmful interference in which case the user will be required to correct the interference at his own expense.

Base Station

Note: This equipment has been tested and found to comply with the limits for a Class B digital device, pursuant to Part 15 of the FCC Rules. These limits are designed to provide reasonable protection against harmful interference in a residential installation. This equipment generates, uses and can radiate radio frequency energy and, if not installed and used in accordance with the instructions, may cause harmful interference to radio communications. However, there is no guarantee that interference will not occur in a particular installation. If this equipment does cause harmful interference to radio or television reception, which can be determined by turning the equipment off and on, the user is encouraged to try to correct the interference by one or more of the following measures:

- Reorient or relocate the receiving antenna.
- Increase the separation between the equipment and receiver.
- Connect the equipment into an outlet on a circuit different from that to which the receiver is connected.
- Consult the dealer or an experienced radio/TV technician for help.

This device contains license-exempt transmitter(s)/receiver(s) that comply with part 15 of the FCC Rules. Operation is subject to the following two conditions:

This device may not cause harmful interference.

This device must accept any interference received, including interference that may cause undesired operation of the device.

To comply with FCC and IC RF Exposure requirements, the base must be installed and operated such that a minimum separation distance of 20 cm is maintained between the base and all persons during normal operation.

Changes or modifications not expressly approved by R.F. Technologies, Inc. could void the user's authority to operate this equipment.

Industry Canada

This device complies with Industry Canada license-exempt RSS standard(s). Operation is subject to the following two conditions:

- (1) This device may not cause harmful interference, and
- (2) This device must accept any interference received, including interference that may cause undesired operation.



MANUAL DE INSTRUCCIONES



800.598.2370
rfdrivethru.com



OFFICES IN: CHICAGO • DALLAS • LOS ANGELES • NEW ENGLAND • ST. LOUIS
rfdrivethru.com | 800-598-2370 | 24-Hour Customer Service



Base Station
Model No. **APXBASE**

All-in-One Headset
Model No. **APXHS**



**Antes de intentar conectar o operar este producto,
lea atentamente estas instrucciones y guarde este manual para uso futuro.**

Table of Contents

Battery Charger	2
Power On/Off Headset	2
Replace the Battery	2-3
Headset Volume Up/Down	3
Logging into Base Station	4-5
Register Headsets	5-7
Push to Talk/Hands Free	7-8
Auto Hands Free	8-9
Single Lane	9-10
Dual Lane Cross Lane	10-11
Dual Lane Team Mode	11-12
Dual Lane Configuration	12-13
Tandem Operation	13
Dual Lane Home Screen	14-15
Auto Greeter	15-18
Alerts	18-20
Reminders	20-21
Inbound/Outbound Volumes	21-23
Noise Suppression	23-24
Lane Settings	24-26
Manager	26
Import/Export Settings	27
Engineer Settings	27
System Help	27
Specifications	28-30
FCC	31
Industry Canada	31

Cargador de Batería

Estado de Carga

RF Logo Iluminado Azul-

La alimentación está encendida, la unidad está recibiendo alimentación de la toma de corriente a través de la fuente de alimentación.

Luz Verde -

La batería está cargada, la batería alojada en la ranura de carga correspondiente tiene una capacidad de carga del 95 % o superior.

Luz Amarilla -

La batería se está cargando, la batería alojada en la ranura del cargador correspondiente está por debajo del 95 % de la capacidad de carga.

Luz Amarilla Intermitente -

Indicador de falla de la batería, siga las instrucciones bajo la falla de la batería.

Encendido / apagado

Inserte la batería en el auricular hasta que haga clic.
Aparecerá una luz azul debajo del logotipo de RF en la parte frontal del auricular y aparecerá una luz en la punta del micrófono.

Nota: la batería solo se insertará de una manera. No fuerce la entrada de la batería.



Reemplace la Batería

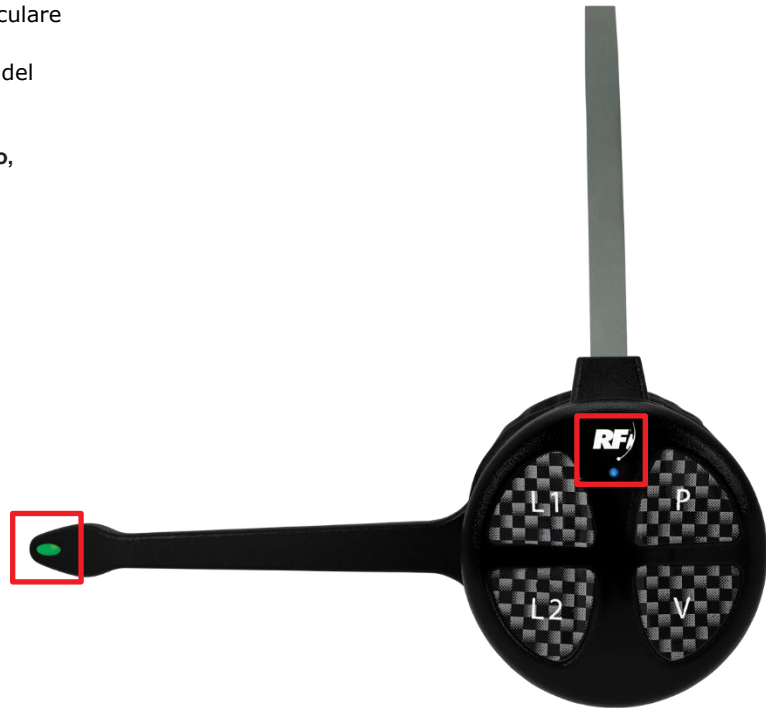
Presione el pestillo rojo de la batería hacia la almohadilla y la batería se expulsará.



Si ya hay una batería en el auriculare, levante el auriculare para encenderlo. Aparecerá una luz azul debajo del logotipo de RF y aparecerá una luz verde en la punta del micrófono.

Nota: Si la luz en el brazo del micrófono parpadea en rojo, esto indica que es necesario registrar los auricularees.

Apagado: el auriculare se apagará automáticamente después de 10 minutos sin movimiento.



Subir y Bajar Volumen

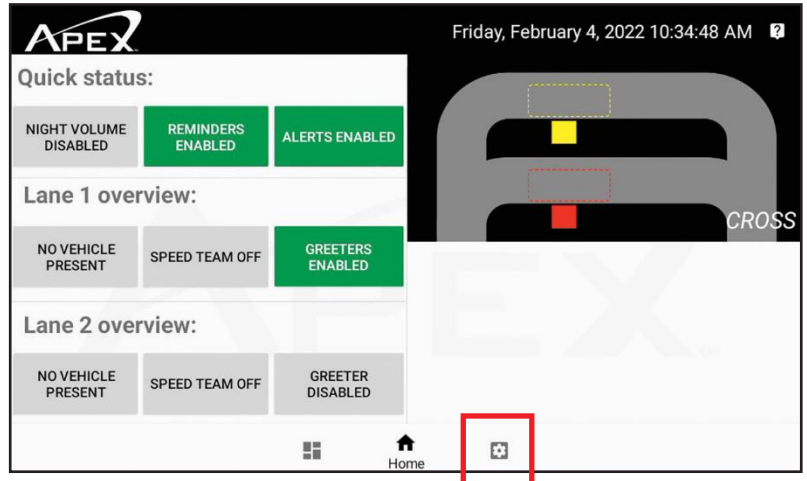
Subir volumen: presione el interruptor "V". Cada vez que se presiona el interruptor, se escucha un breve pitido y se hace más fuerte con cada pulsación del interruptor.

Bajar volumen: después de presionar el interruptor "V" seis veces, el auriculare volverá a la configuración de volumen más baja.

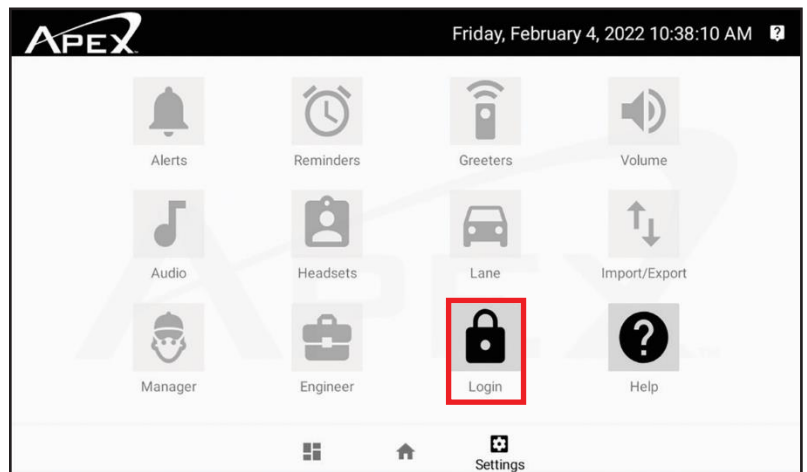


Inicio de Sesión en la Estación Base

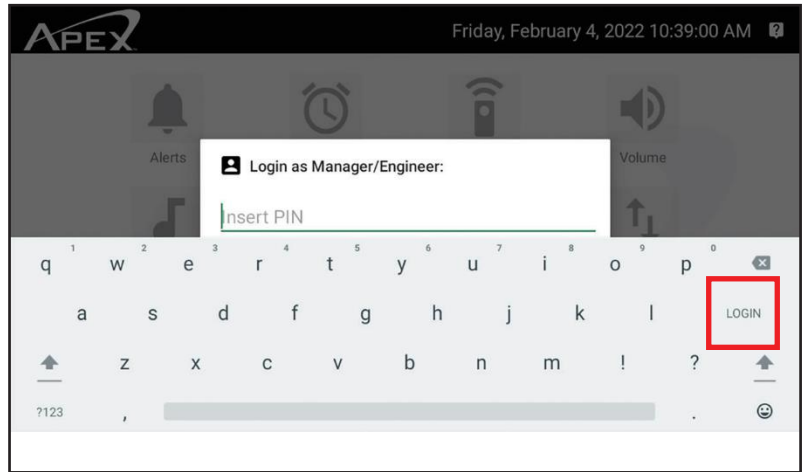
Presiona el icono AJUSTES en la estación base.



Presiona el ícono de INICIAR SESIÓN.



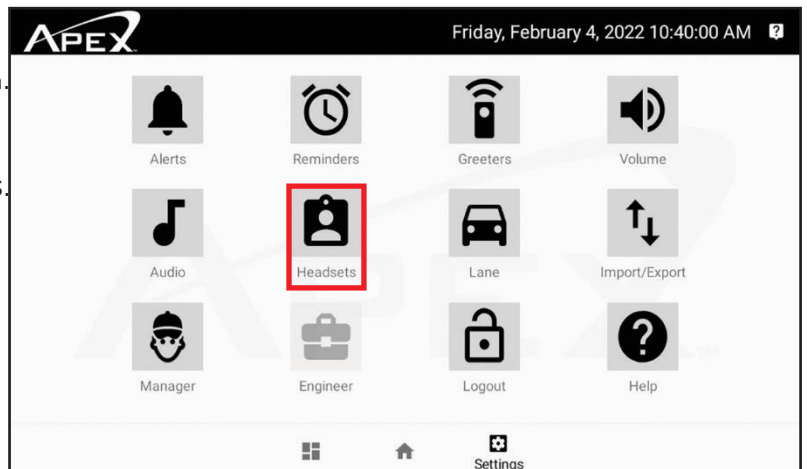
Escriba la contraseña RF1989 (predeterminada) y luego presione INICIAR SESIÓN.



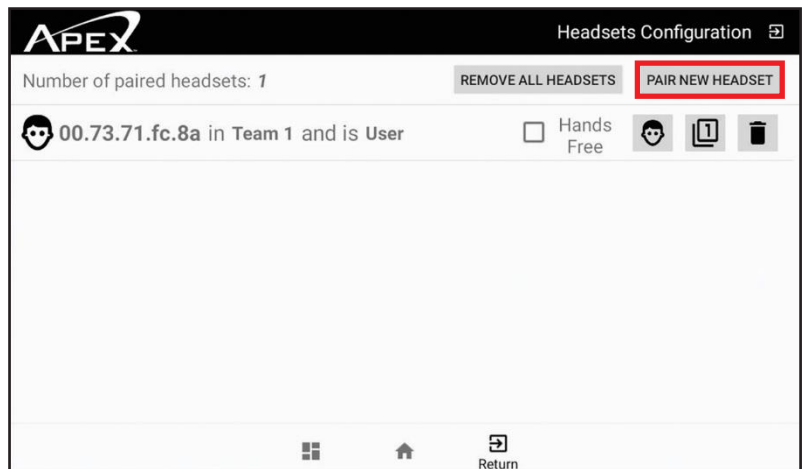
Registrar Auricularees

Encienda un auriculare levantando o insertando una batería.

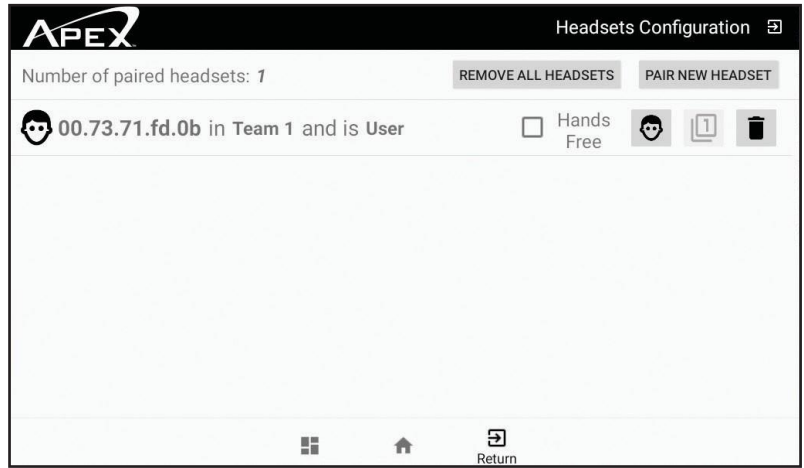
Después de iniciar sesión, presione el icono AURICULAREES.



Presione EMPAREJAR NUEVO AURICULARE.



Empareja el mensaje de los auriculares, ahora puedes registrar los auriculares.



Regístrese en la Estación Base

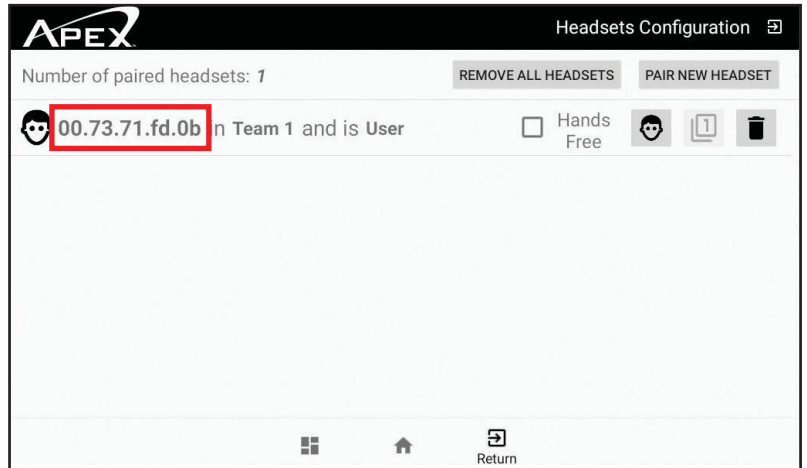
Mantenga presionados los interruptores "L1" y "P" hasta que el auricular comience a emitir un pitido y la luz en el brazo del micrófono parpadee en verde y amarillo. Suelte "L1" y "P". Se escuchará un pitido largo en el auricular y la luz verde y amarilla dejarán de parpadear.

Nota:

- Puede registrar hasta 32 auriculares.
- Puede registrar varios auriculares al mismo tiempo.
- Si el sistema es de doble carril, siga las instrucciones anteriores pero mantenga presionado interruptores de "L2" and "P".
- Cuando los auriculares estén registrados, presione salir y luego presione el icono **HOME**.



Después de programar un auriculare, aparecerá el número de serie.



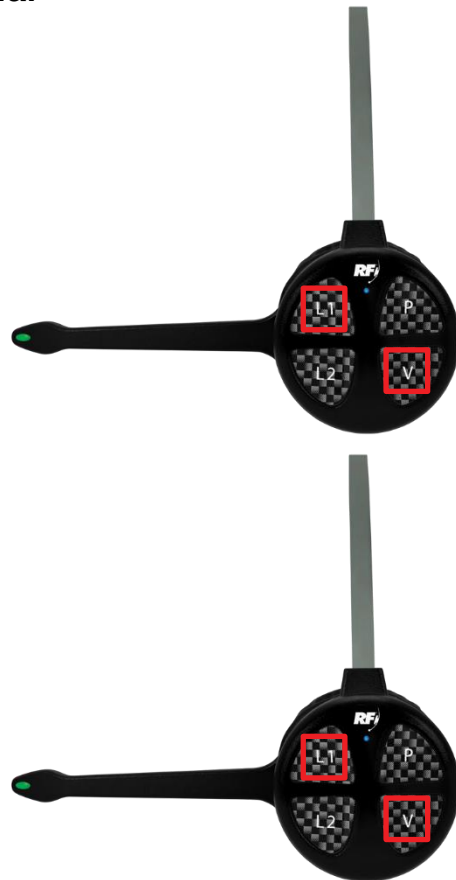
Programar auricularees para pulsar para hablar o Manos Libres (Talk Lock)

Manos Libres (Talk Lock)

Mantenga presionados los interruptores "L1" y "V" hasta que el mensaje de voz diga, "Lane Talk Lock ON."

Desactivar la Manos Libre (Talk Lock)

Mantenga presionados los interruptores "L1" y "V" hasta que el mensaje de voz diga, "Talk Lock OFF."



Encender de Page Manos Libre (Talk Lock)

Mantenga presionados los interruptores "P" y "V"
 hasta que el mensaje de voz diga, "Lane Page Talk Lock ON."



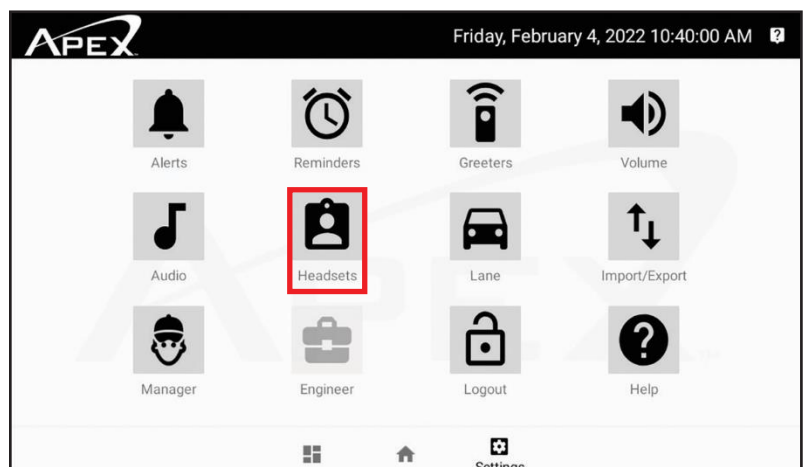
Desactivar la Page Manos Libre (Talk Lock)

Mantenga presionados los interruptores "P" y "V"
 hasta que el mensaje de voz diga, "Lane Page Talk Lock OFF."



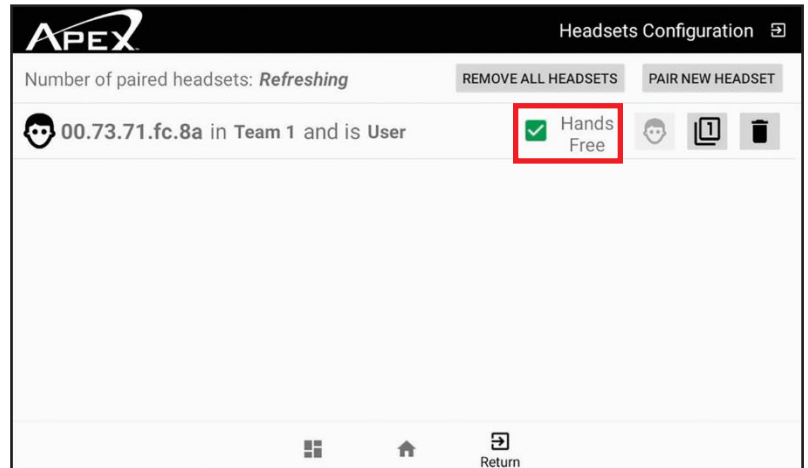
Encender de Manos Libre Automático

Inicie sesión en la estación base y presione el icono HEADSET.



Presiona la opción de **Hands-Free** para el auricular que desea poner en este modo.

Nota: Cuando esté activado, aparecerá una marca de verificación verde junto a **Hands Free**.



Un Sólo Carril

Modo Push to Talk de Drive-Thru de un Solo Carril (PTT)

- Se escucha un solo pitido en el auricular que alerta al usuario de que hay un automóvil presente en el poste del altavoz.
- Mantenga presionado el interruptor L1 o L2 para hablar con el cliente. La punta del brazo del micrófono parpadeará en verde.
- Hable al micrófono para comunicarse con el cliente.
- Después de que el cliente abandone el puesto de altavoz, los auriculares dejarán de transmitir y la luz verde en la punta del brazo del micrófono dejará de parpadear.

Modo manos libres Drive-Thru de un Solo Carril (Talk Lock)

- Se escucha un solo pitido en el auricular que alerta al usuario de que hay un automóvil presente en el poste del altavoz.
- Presione y suelte el interruptor L1 o L2 para hablar con el cliente. La punta del brazo del micrófono parpadeará en verde.
- Hable al micrófono para comunicarse con el cliente.
- Para silenciar el micrófono durante el pedido, presione L1 o L2 una vez. La luz en la punta del micrófono dejará de parpadear.
- Presione y suelte L1 o L2 para volver a hablar con el cliente. La punta del brazo del micrófono parpadeará en verde.
- Después de que el cliente abandone el puesto de altavoz, los auriculares dejarán de transmitir y la luz verde en la punta del brazo del micrófono dejará de parpadear.

Drive-Thru de un Solo Carril con manos libres automático

- Se escucha un solo pitido en el auriculare que alerta al usuario de que hay un automóvil presente en el puesto de altavoz o en el tablero del menú.
- No presione ni T1 ni T2. La punta del brazo del micrófono parpadeará en verde.
- Hable al micrófono para comunicarse con el cliente.
- Si desea silenciar el micrófono durante el pedido, presione L1 o L2 una vez. La punta del brazo del micrófono dejará de parpadear.
- Presione y suelte L1 o L2 para volver a hablar con el cliente. La punta del brazo del micrófono parpadea en verde.
- Después de que el cliente abandone el puesto de orador o el panel de menú, los auricularees dejarán de transmitir y la luz verde en la punta del brazo del micrófono dejará de arpadear.

Modo de Cruce de Doble Carril

Nota: En el modo Cross Lane, un auriculare tomará órdenes para el carril 1 y el carril 2 Push To Talk (PTT)

- Se escucha un solo pitido (para el carril 1) y un pitido doble (para el carril 2) en el auriculare que alerta al usuario de que hay un automóvil presente en el poste del altavoz o en el tablero del menú.
- Mantenga presionado L1 para hablar con el cliente en el carril 1. La punta del brazo del micrófono parpadeará en verde.
- Mantenga presionado L2 para hablar con el cliente en el carril 2. La punta del brazo del micrófono parpadeará en amarillo.
- Hable al micrófono para comunicarse con el cliente.
- Después de que el cliente abandone el puesto de altavoz o el panel de menú, los auricularees dejarán de transmitir y la luz verde o amarilla en la punta del brazo del micrófono dejará de parpadear.

Modo Manos Libres (Talk Lock)

- Se escucha un solo pitido (para el Carril 1) y un pitido doble (para el Carril 2) en el auriculare que alerta al usuario de que hay un automóvil presente en el poste del altavoz o en el tablero del menú.
- Presione y suelte L1 para hablar con el cliente en el carril 1. La punta del brazo del micrófono parpadeará en verde.
- Presione y suelte L2 para hablar con el cliente en el carril 2. La punta del brazo del micrófono parpadeará en amarillo.
- Hable al micrófono para comunicarse con el cliente.
- Para silenciar el micrófono durante el pedido, presione L1 para el carril 1 y L2 para el carril 2. Verá que la luz en la punta del micrófono dejará de parpadear.
- Para volver a hablar con el cliente, presione y suelte L1 para el carril 1. La punta del brazo del micrófono parpadeará en verde.
- Para volver a hablar con el cliente, presione y suelte L2 para el carril 2. La punta del brazo del micrófono parpadeará en amarillo.

- Después de que el cliente abandone el puesto de altavoz, los auriculares dejarán de transmitir y la luz en la punta del brazo del micrófono dejará de parpadear.

Manos Libres Automático

- Se escucha un solo pitido (para el Carril 1) y un pitido doble (para el Carril 2) en el auricular que alerta al usuario de que hay un automóvil presente en el poste del altavoz o en el tablero del menú.
- Hable con el cliente sin presionar ningún interruptor.
- Hable al micrófono para comunicarse con el cliente.
- Para silenciar el micrófono durante el pedido, presione L1 para el carril 1 o L2 una vez. La luz en la punta del micrófono dejará de parpadear.
- Para volver a hablar con el cliente, presione y suelte L1 para el carril 1. La punta del brazo del micrófono parpadeará en verde.
- Para volver a hablar con el cliente, presione y suelte L2 para el carril 2. La punta del brazo del micrófono parpadeará en amarillo.
- Después de que el cliente abandone el puesto de altavoz, los auriculares dejarán de transmitir y la luz en la punta del brazo del micrófono dejará de parpadear.

Modo de Equipo de Doble Carril

Nota: En el modo Equipo, un auricular tomará órdenes para el Carril 1 y el otro auricular tomará órdenes para el Carril 2.

Push to Talk de doble carril Drive-Thru (PTT)

- Se escucha un solo pitido (para el Carril 1) y un pitido doble (para el Carril 2) en el auricular que alerta al usuario de que hay un automóvil presente en el poste del altavoz o en el tablero del menú.
- Mantenga presionado L1 para hablar con el cliente en el carril 1. La punta del brazo del micrófono parpadeará en verde.
- Mantenga presionado L2 para hablar con el cliente en el carril 2. La punta del brazo del micrófono parpadeará en amarillo.
- Hable al micrófono para comunicarse con el cliente.
- Después de que el cliente abandone el puesto de altavoz o el panel de menú, los auriculares dejarán de transmitir y la luz verde o amarilla en la punta del brazo del micrófono dejará de parpadear.

Modo Manos Libres Drive-Thru de Doble Carril (Talk Lock)

- Se escucha un solo pitido (para el Carril 1) y un pitido doble (para el Carril 2) en el auricular que alerta al usuario de que hay un automóvil presente en el poste del altavoz o en el tablero del menú.
- Presione y suelte L1 para hablar con el cliente en el carril 1. La punta del brazo del micrófono parpadeará en verde.
- Presione y suelte L1 para hablar con el cliente en el carril 1. La punta del brazo del micrófono parpadeará en verde • Presione y suelte L2 para hablar con el cliente en el carril 2. La punta del brazo del micrófono parpadeará en amarillo.
- Hable al micrófono para comunicarse con el cliente.

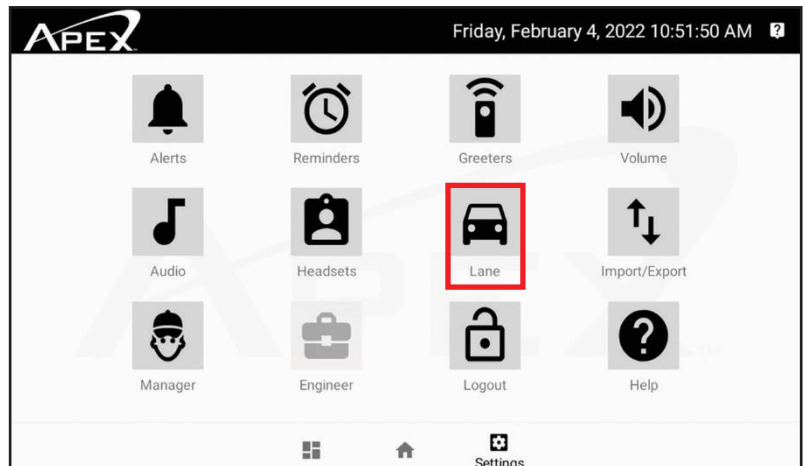
- Para silenciar el micrófono durante el pedido, presione L1 para el carril 1 y L2 para el carril 2. La punta del micrófono dejará de parpadear.
- Para volver a hablar con el cliente, presione y suelte L1 para el carril 1 o L2 para el carril 2. La punta del brazo del micrófono parpadeará en verde para el carril 1 y en amarillo para el carril 2.
- Después de que el cliente abandone el puesto de altavoz, los auriculares dejarán de transmitir y la luz verde en la punta del brazo del micrófono dejará de parpadear.

Drive-Thru de Doble Carril con Manos Libres Automático

- Se escucha un solo pitido (para el Carril 1) y un pitido doble (para el Carril 2) en el auriculare que alerta al usuario de que hay un automóvil presente en el poste del altavoz o en el tablero del menú.
- Hable con el cliente sin presionar ningún interruptor. La punta del brazo del micrófono parpadeará en verde.
- Hable al micrófono para comunicarse con el cliente.
- Si desea silenciar el micrófono durante el pedido, presione L1 o L2 una vez. Verá que la luz en la punta del micrófono dejará de parpadear.
- Presione y suelte L1 o L2 para volver a hablar con el cliente. Verá que la punta del brazo del micrófono parpadea en verde. La punta del brazo del micrófono parpadeará en verde para el carril 1 y en amarillo para el carril 2.
- Después de que el cliente abandone el puesto de orador o el panel de menú, los auriculares dejarán de transmitir y la luz verde en la punta del brazo del micrófono dejará de parpadear.

Selección de su Configuración de Doble Carril

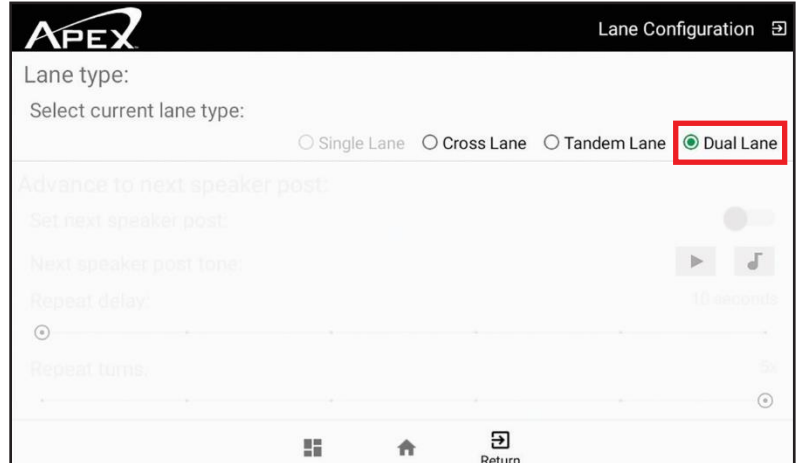
Después de iniciar sesión, presione el ícono LANE.



Configuración de Doble Carril

Si el segundo carril de su sistema está activo, puede ajustar la configuración del carril para que coincida con su configuración existente.

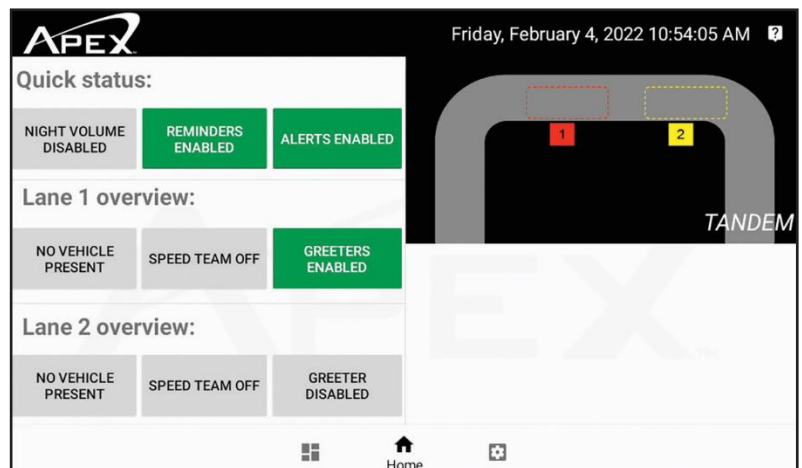
Nota: la configuración de carril activada actual se indica con un punto verde.



Operación en Tandem

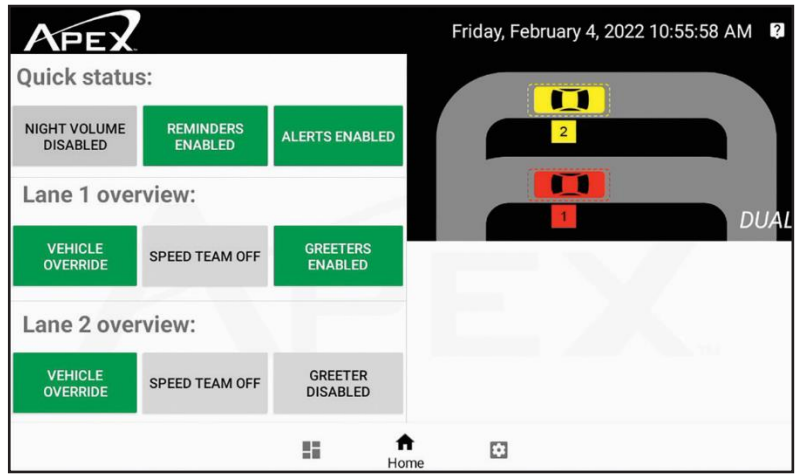
Nota: Tandem es un carril de acceso directo con múltiples puntos de pedido. Si no hay un automóvil presente en el punto de pedido n.º 1 y un automóvil llega al punto de pedido n.º 2, puede reproducirse un mensaje: "Por favor, adelante".

El funcionamiento de los auricularees es el mismo que el funcionamiento de doble carril.

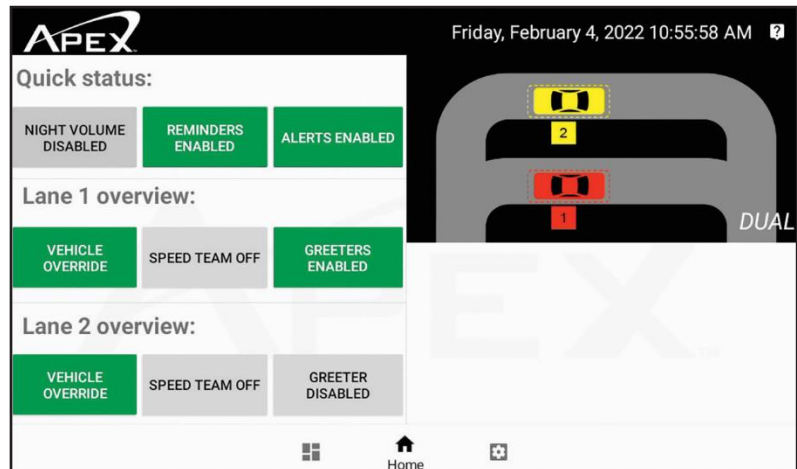


Pantalla de inicio de Doble Carril

Cuando una función está habilitada, aparecerá en verde. Si una función está deshabilitada, aparecerá en gris.

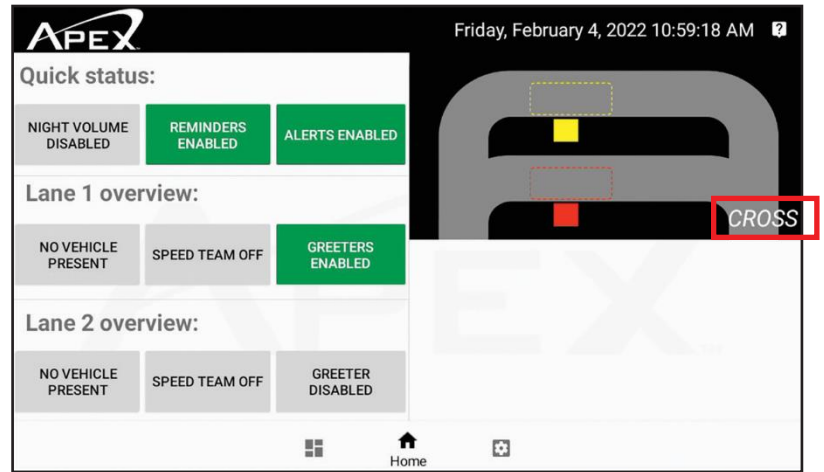


Cuando un automóvil está presente en el panel de menú/poste de altavoz del Carril 1 o Carril 2.



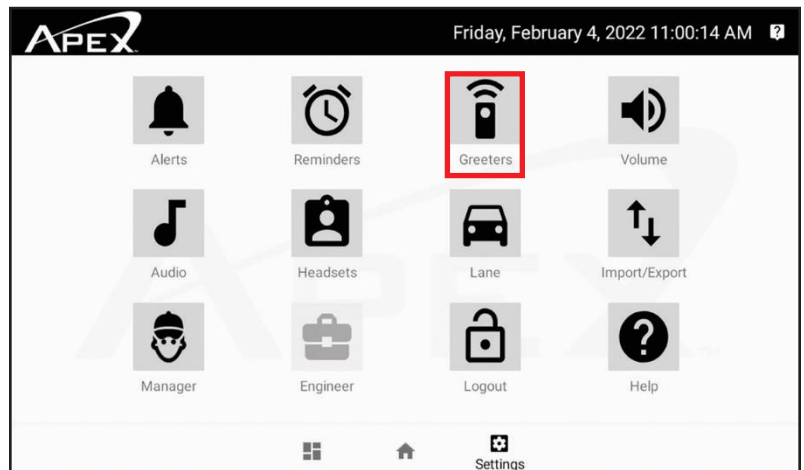
Pantalla de inicio de Doble Carril en Cross Lane

El sistema alertará cuando los auriculares estén configurados para Cross Lane.



Saludadora Automática

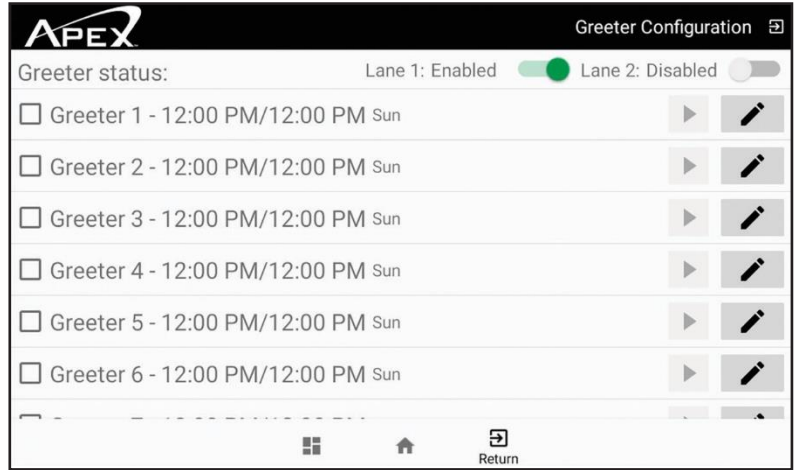
Después de iniciar sesión, presione el ícono SALUDOS.



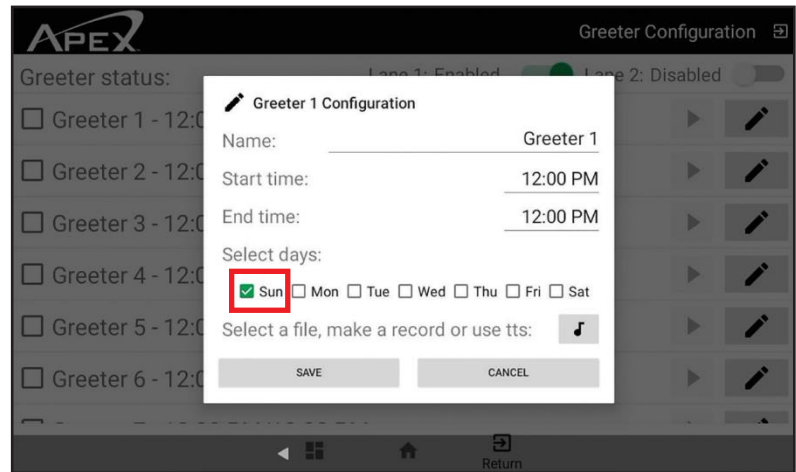
Seleccione qué Greeter mensaje de voz programar, luego presione el ícono de lápiz.

Nota: Hay 15 Greeters diferentes que puedes usar.

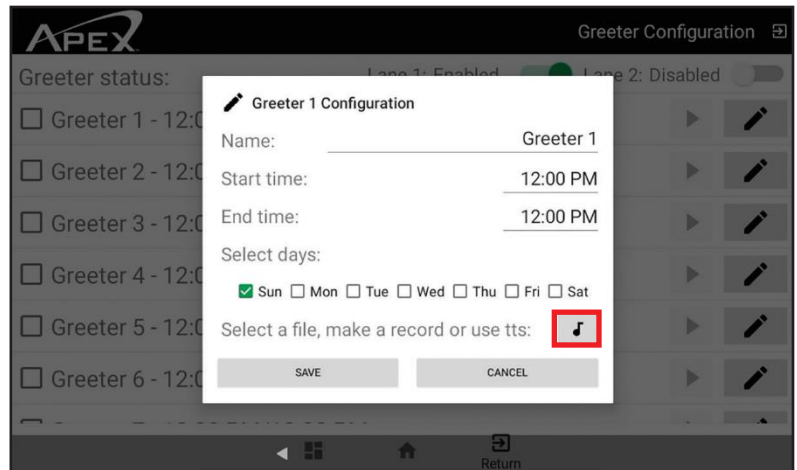
Nombre Greeter, seleccione la hora de inicio, la hora de finalización y seleccione los días para jugar.



Nota: Para seleccionar ciertos días para jugar un Greeter, presione el día y aparecerá una marca de verificación verde. Si el Greeter va a jugar todos los días, presione Sun, Mon, Tue, etc. y esto marcará cada día.



Presiona el ícono de la nota musical para seleccionar cargar un mensaje.



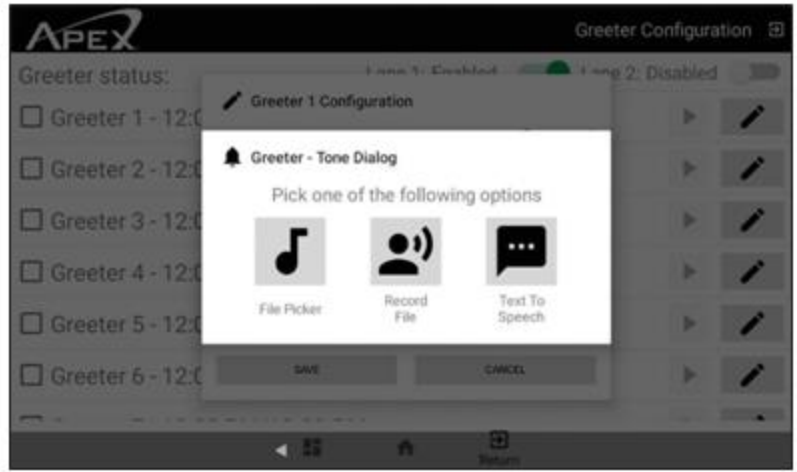
Seleccione cómo le gustaría agregar un mensaje.

Nota:

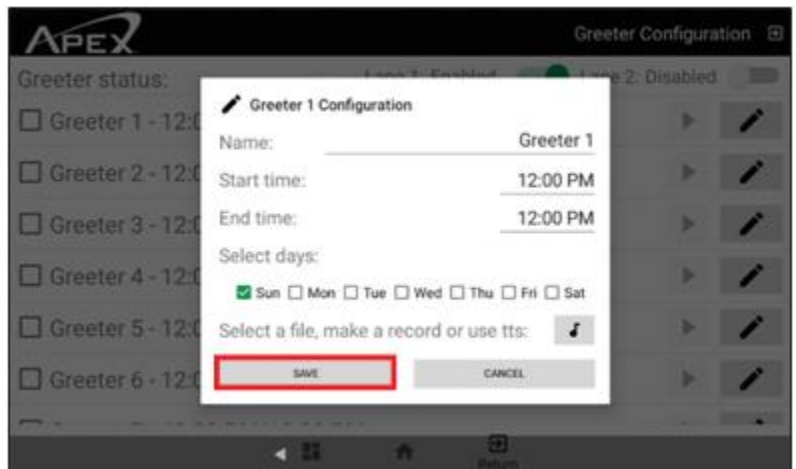
Si **File Picker** está seleccionado, se puede cargar un mensaje a través de USB.

Si **Record File** está seleccionado, se puede grabar un mensaje con un auricular.

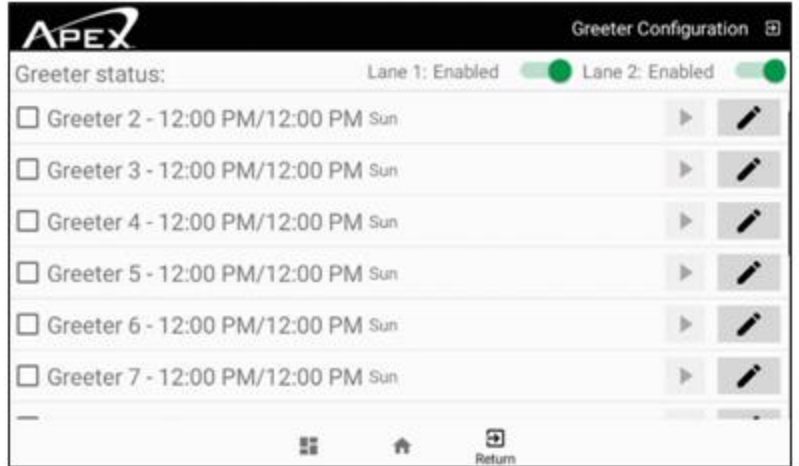
Si **Text to Speech** está seleccionado, se puede escribir un mensaje.



Después de agregar un mensaje, presione **SAVE**.

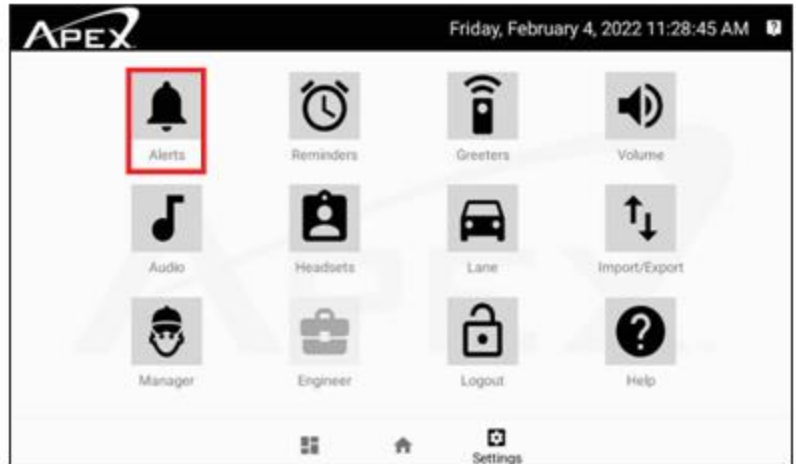


Seleccione qué Greeter usar y habilitar para Lane 1 o Lane 2.



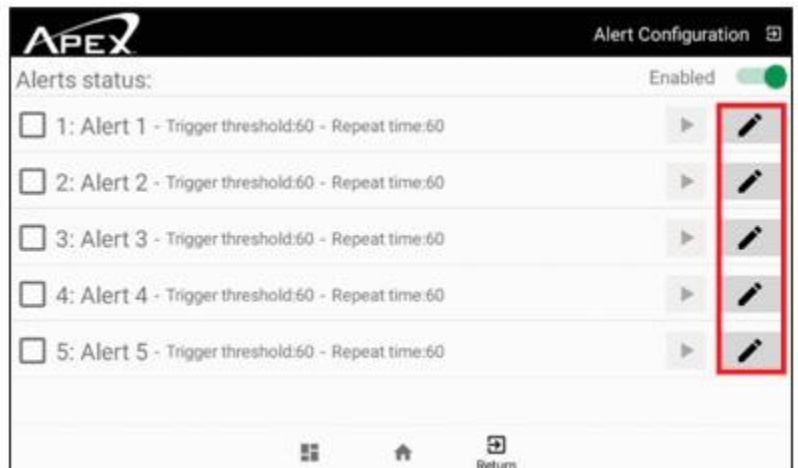
Alertas

Presione el icono de ALERTAS.



Programa una Alerta, presiona el icono del lápiz.

Nota: Para usar alertas se necesita un contacto de puerta. Contacto R. F. Technologies, Inc. para obtener más información en 800.598.2370 o support@rftechno.com

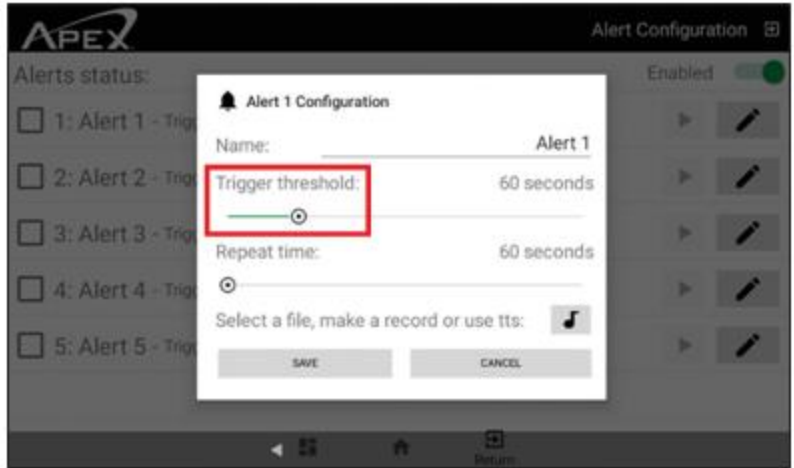


Asigne un nombre a la alerta.

Nota:

Trigger threshold – La cantidad de tiempo que el gabinete está abierto antes de que suene la alerta.

Repeat time – Cuántos segundos antes de que se repita la alerta en el auriculare hasta que se resuelva la alerta.



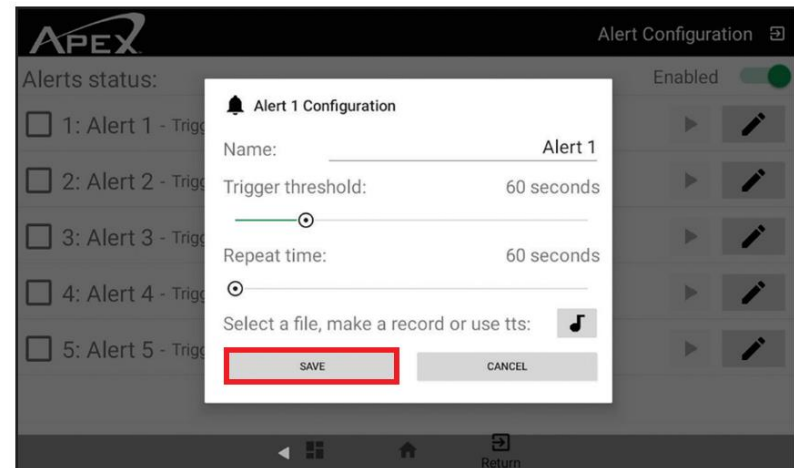
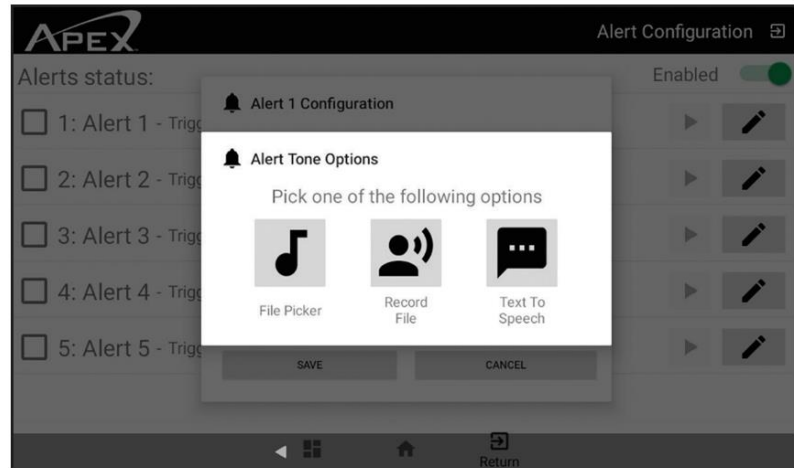
Tres formas de seleccionar un mensaje para la alerta.

Nota:

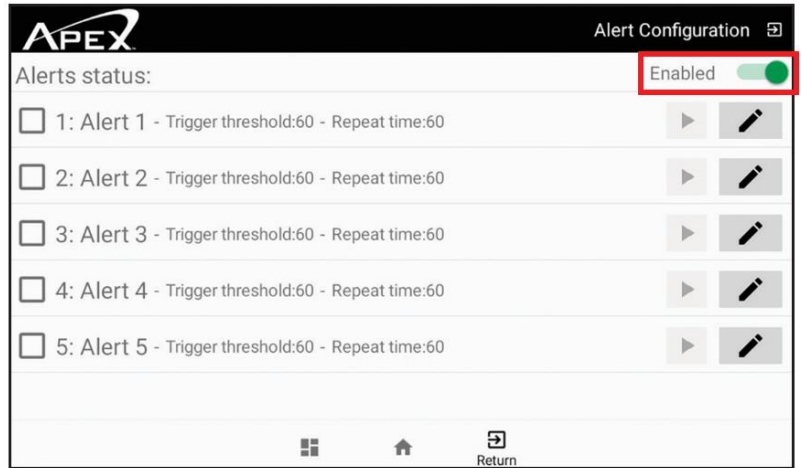
Si **File Picker** está seleccionado, se puede cargar un mensaje a través de USB.

Si **Record File** está seleccionado, se puede grabar un mensaje con un auriculare.

Si **Text to Speech** se selecciona, se puede escribir un mensaje. Después de programar Alertas, presione **SAVE**.

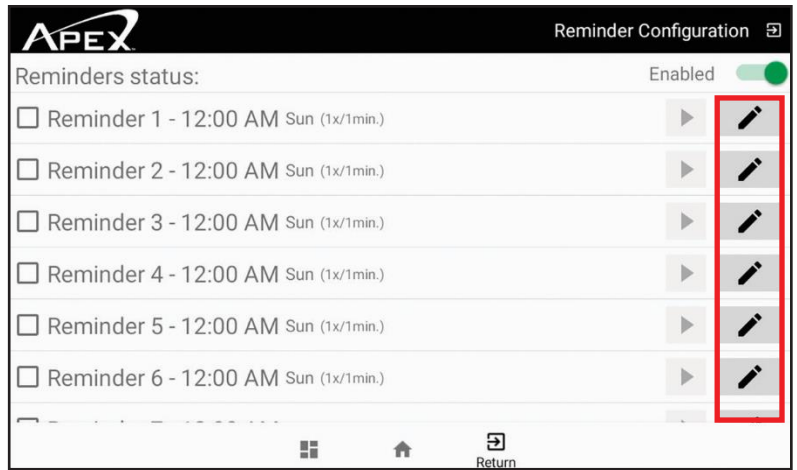


Seleccione alerta(s) y asegúrese de que las alertas estén habilitadas.



Establecer Recordatorios

Establecer recordatorios. Programar un recordatorio.
Presiona el ícono del lápiz.



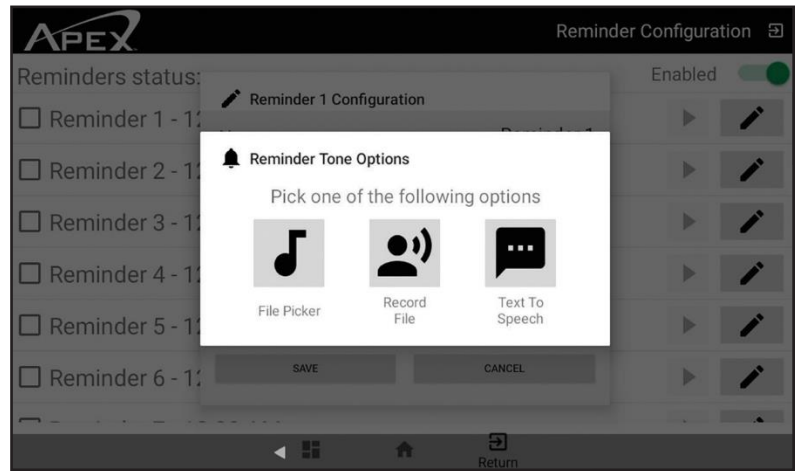
Tres formas de seleccionar un mensaje para el Recordatorio.

Nota:

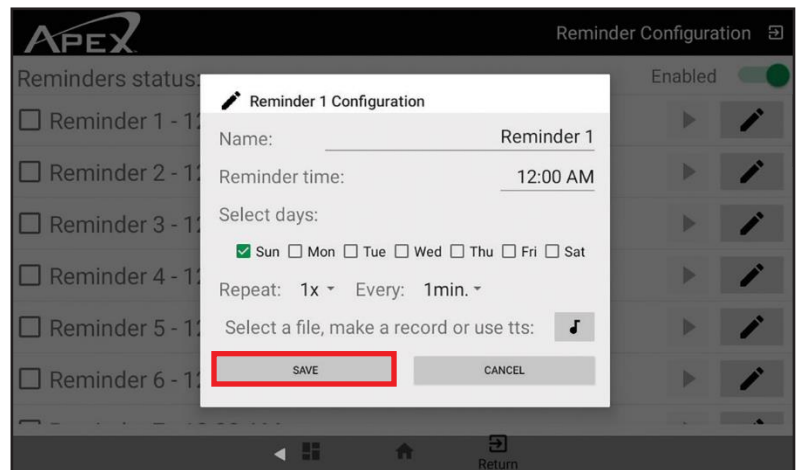
Si **File Picker** está seleccionado, se puede cargar un mensaje a través de USB.

Si **Record File** está seleccionado, se puede grabar un mensaje con un auriculare.

Si **Text to Speech** se selecciona, se puede escribir un mensaje. Después de programar Alertas, presione **SAVE**.



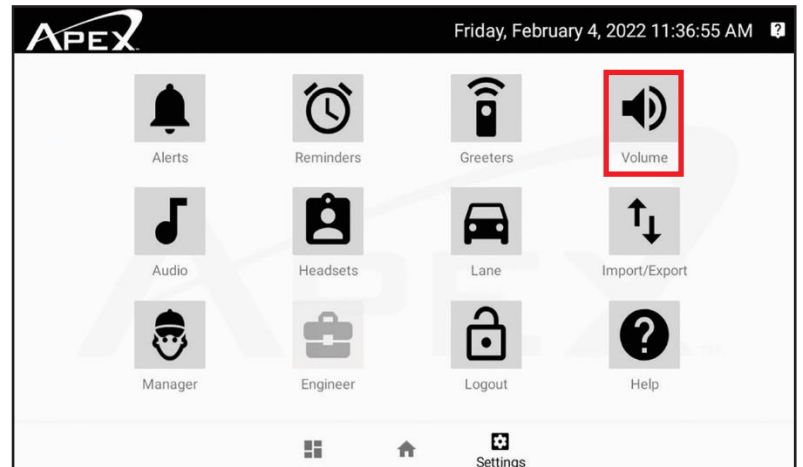
Después de agregar un mensaje, asigne un nombre al Recordatorio, seleccione la hora del Recordatorio, seleccione qué días jugar, cuántas veces repetir y con qué frecuencia. Entonces presione **SAVE**.



Establecer volúmenes de

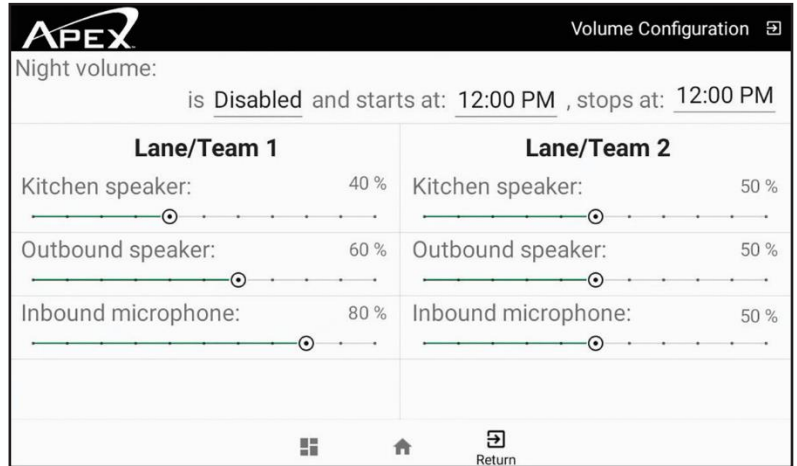
Entrada/Salida

presione el icono de VOLUME.



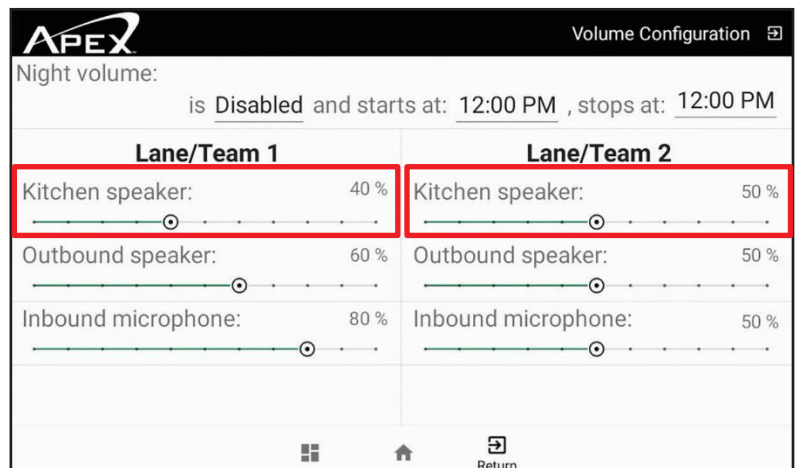
Para habilitar/deshabilitar el volumen saliente nocturno, presione para habilitar o deshabilitar. A continuación, seleccione el tiempo para iniciar y detener.

Nota: Esto reduce el audio saliente en 20%.



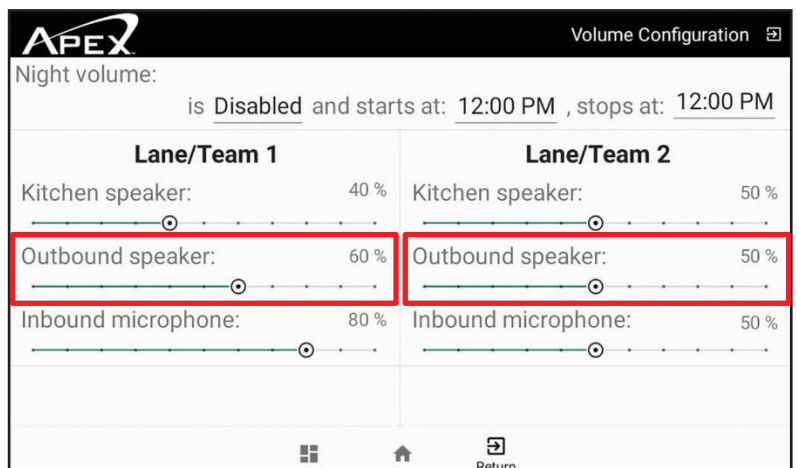
Ajuste del volumen del altavoz de la cocina para el carril 1 o el carril 2.

Nota: Presione el círculo y deslice hacia la izquierda o hacia la derecha hasta el nivel de volumen apropiado.



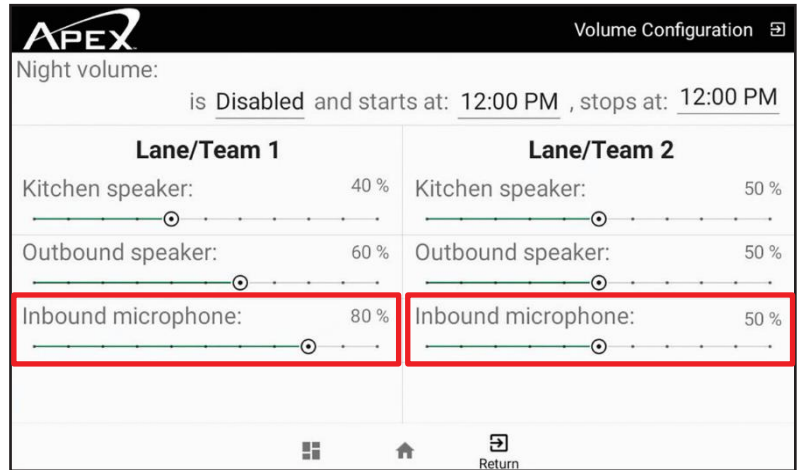
Ajuste del altavoz de salida para Lane 1 o Lane 2.

Nota: Ajuste del altavoz de salida para el carril 1 o el carril 2 Presione el círculo y deslice hacia la izquierda o hacia la derecha hasta el nivel de volumen apropiado.



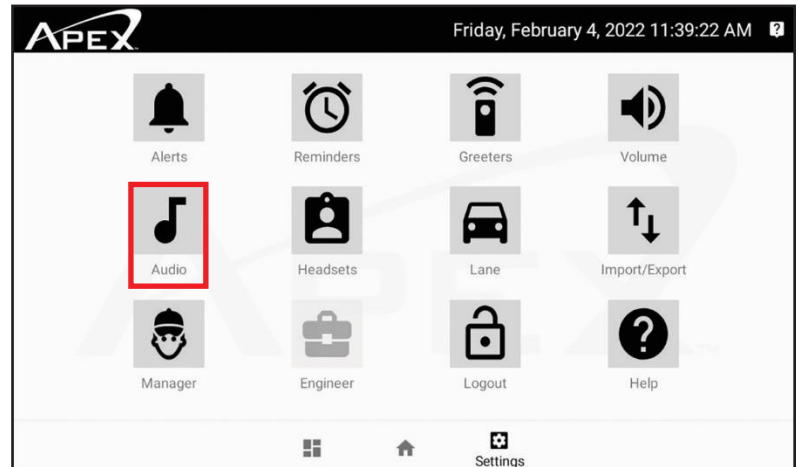
Ajuste del micrófono de entrada para Lane 1 o Lane 2.

Nota: Presione el círculo y deslice hacia la izquierda o hacia la derecha hasta el nivel de volumen apropiado.



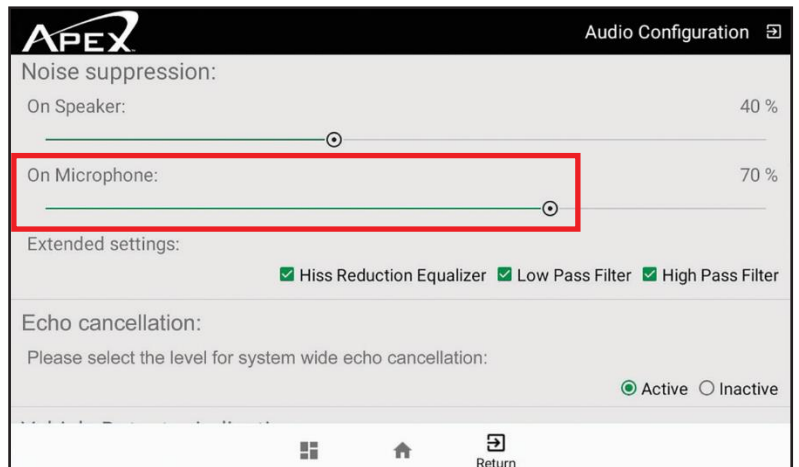
Supresión de Ruido

Presione el icono de AUDIO



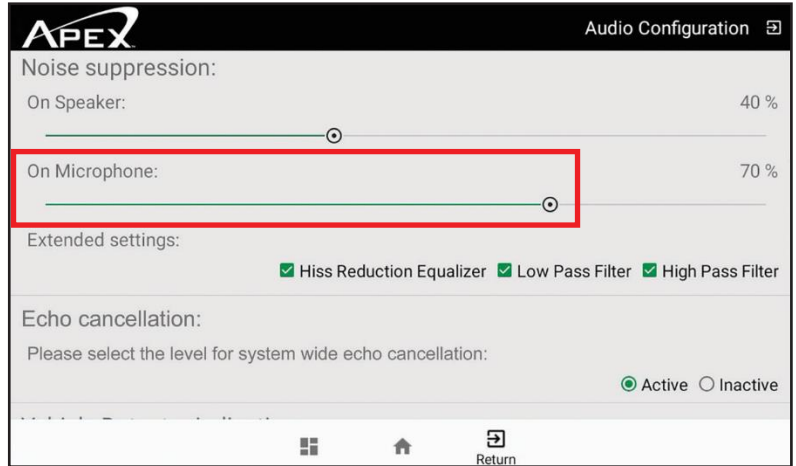
Ajuste la cantidad de supresión de ruido para el altavoz exterior.

Nota: Presione el círculo y deslice hacia la izquierda o hacia la derecha para ajustar la configuración adecuada.



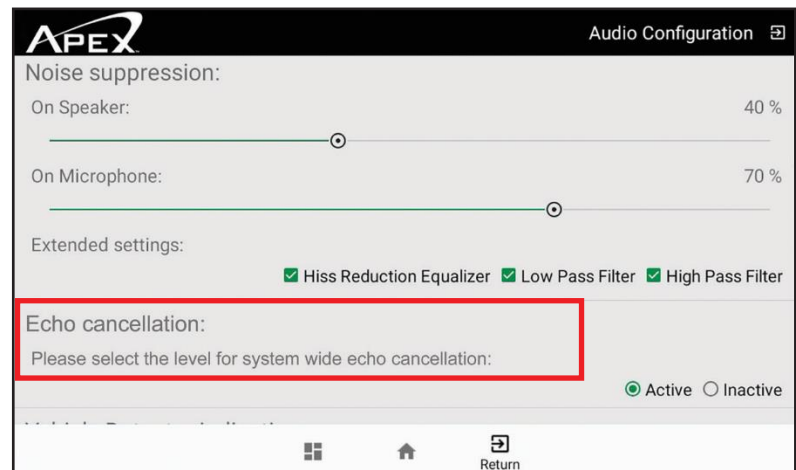
Ajuste la cantidad de supresión de ruido en el micrófono entrante.

Nota: Presione el círculo y deslice hacia la izquierda o hacia la derecha para ajustar la configuración adecuada.



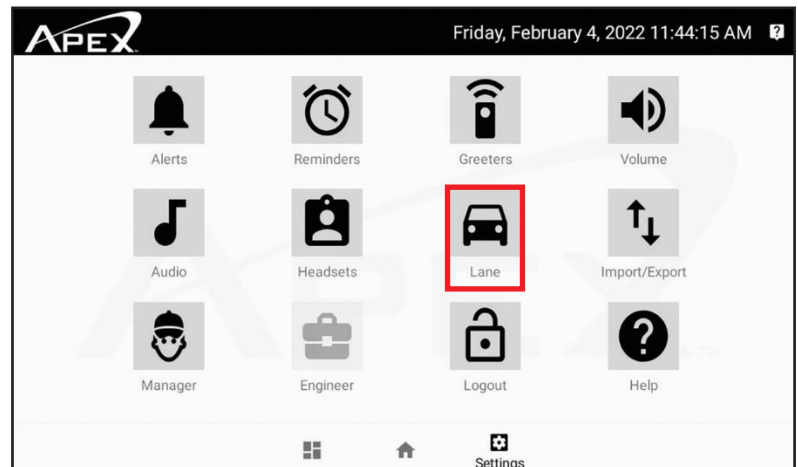
Ajuste extendido y cancelación de eco.

Nota: Por favor llame a soporte al **800.598.2370** al ajustar estos ajustes.

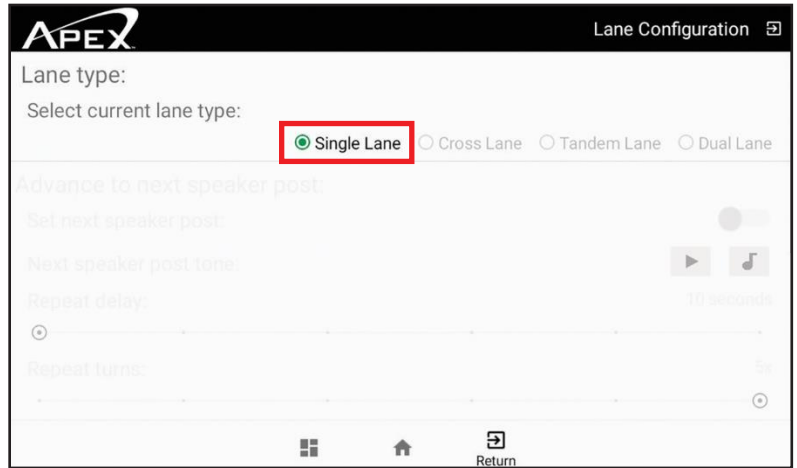


Configuración de Carril

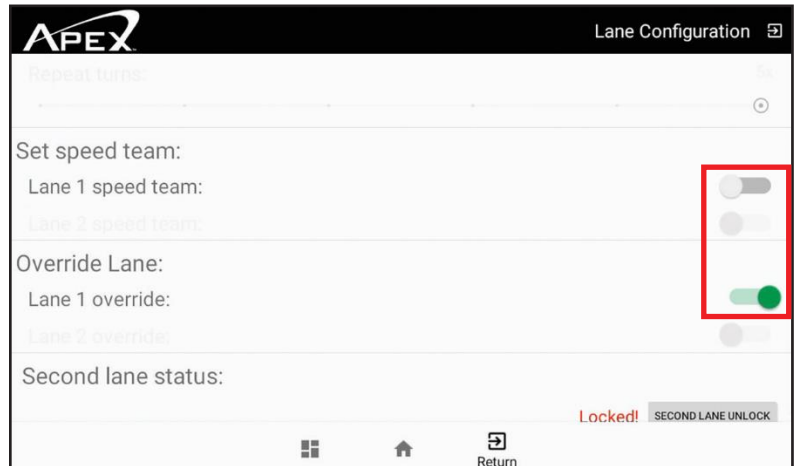
Después de iniciar sesión, presione el ícono LANE.



Single Lane.

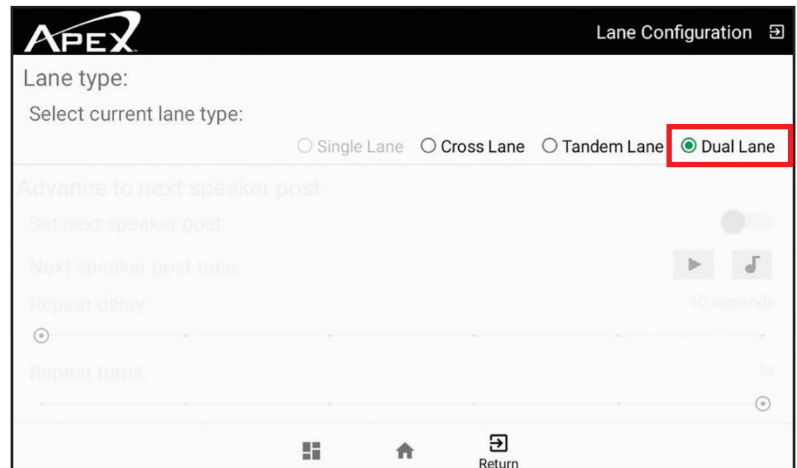


Establecer Speed Team y Override Lane 1.

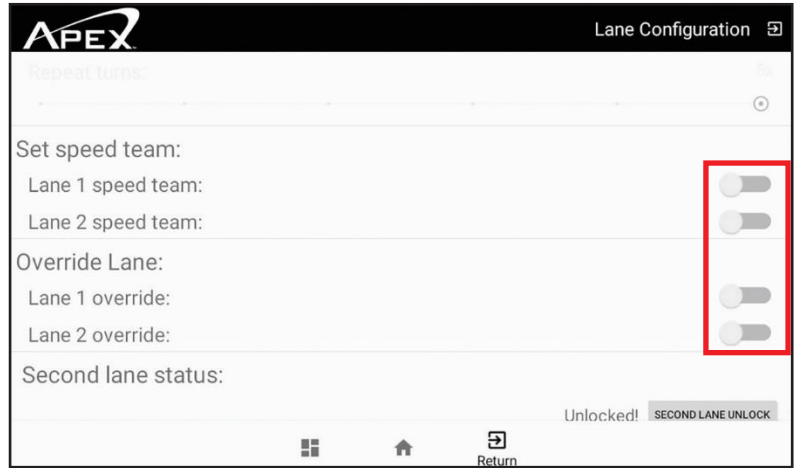


Configuración de Doble Carril

Nota: Los auricularees se dividirán en equipos designados Lane 1 o Lane 2.

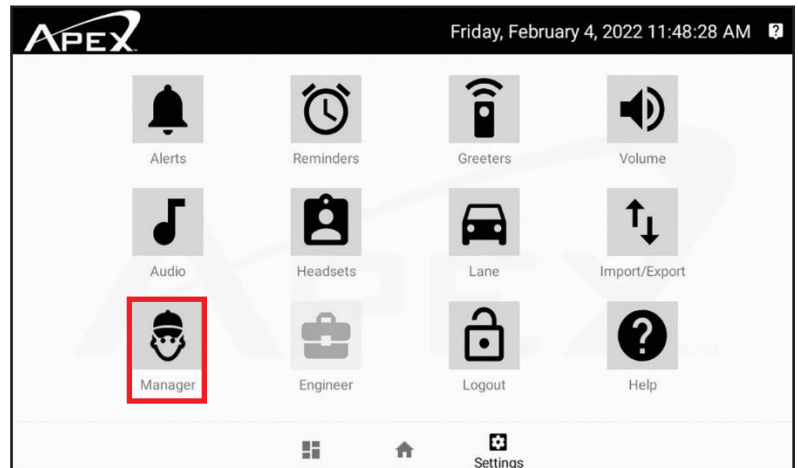


Speed Team o Vehicle Override.



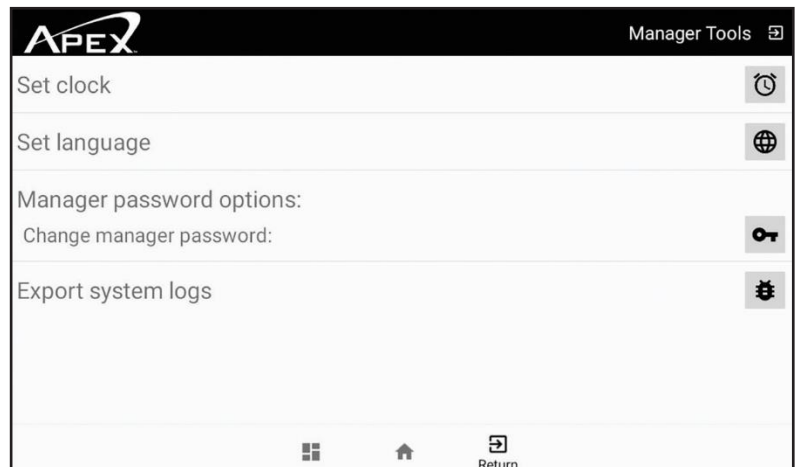
Gerente

Presione el ícono **MANAGER**.



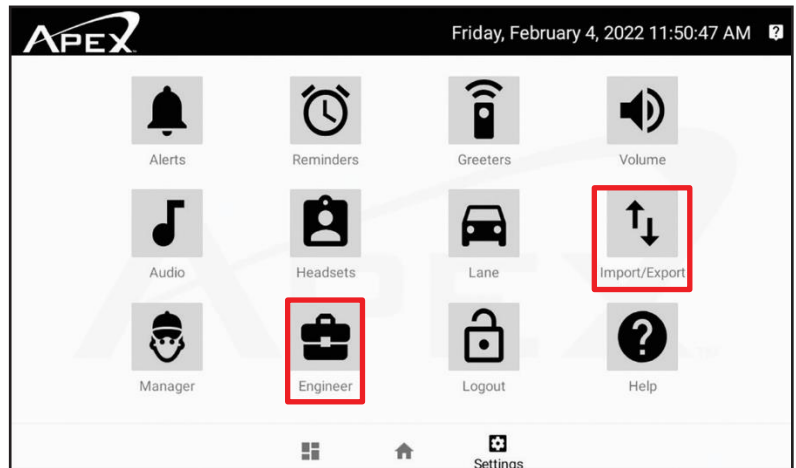
Establecer la hora y cambiar la contraseña del administrador.

Nota: Siga las indicaciones en pantalla para cambiar la hora y la contraseña del administrador.



Configuración de Importación/Exportación e Ingeniería.

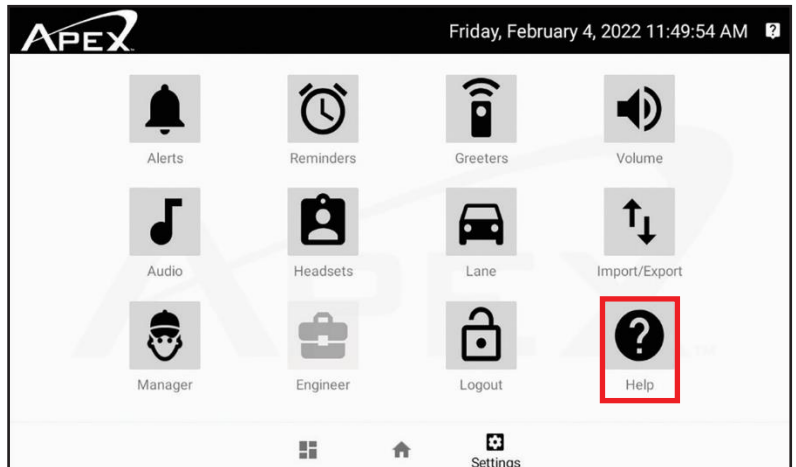
Nota: Llame a R. F. Tecnologías, Inc. al 800.598.2370 para entrar en estos ajustes.



Ayuda del Sistema

Nota: Para preguntas sobre cómo:

- Establecer Alertas
- Set Recordatorios
- Set Anfitriones
- Set Volúmenes
- Registrar Auriculares
- Seleccione un tipo de carril

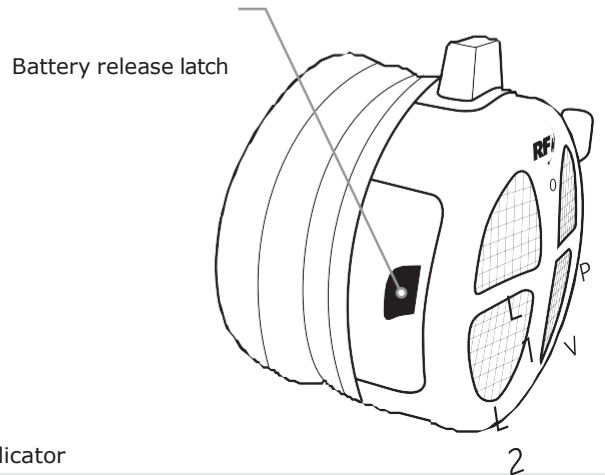
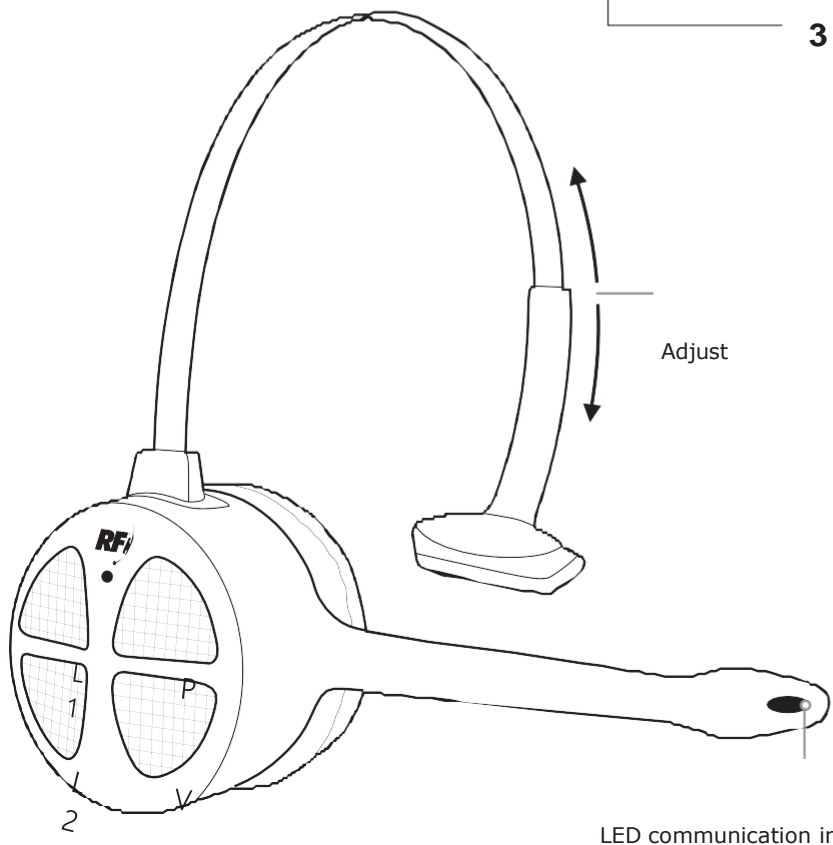
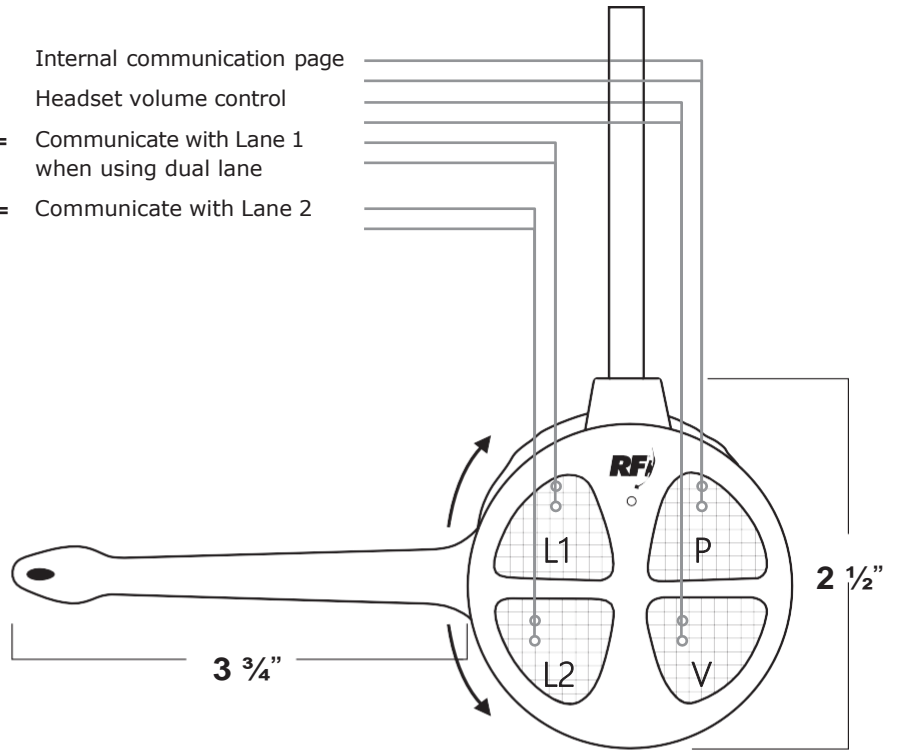


Specifications

Headset

- Part number:** APXHS
- Battery type:** 3.7V Li-Ion
- Battery life:** 8 hrs (typical use)
- RF frequency band:** 1920 – 1930 GHz
- Weight w/ battery:** 3.4 oz
- Warranty:** 24-Months

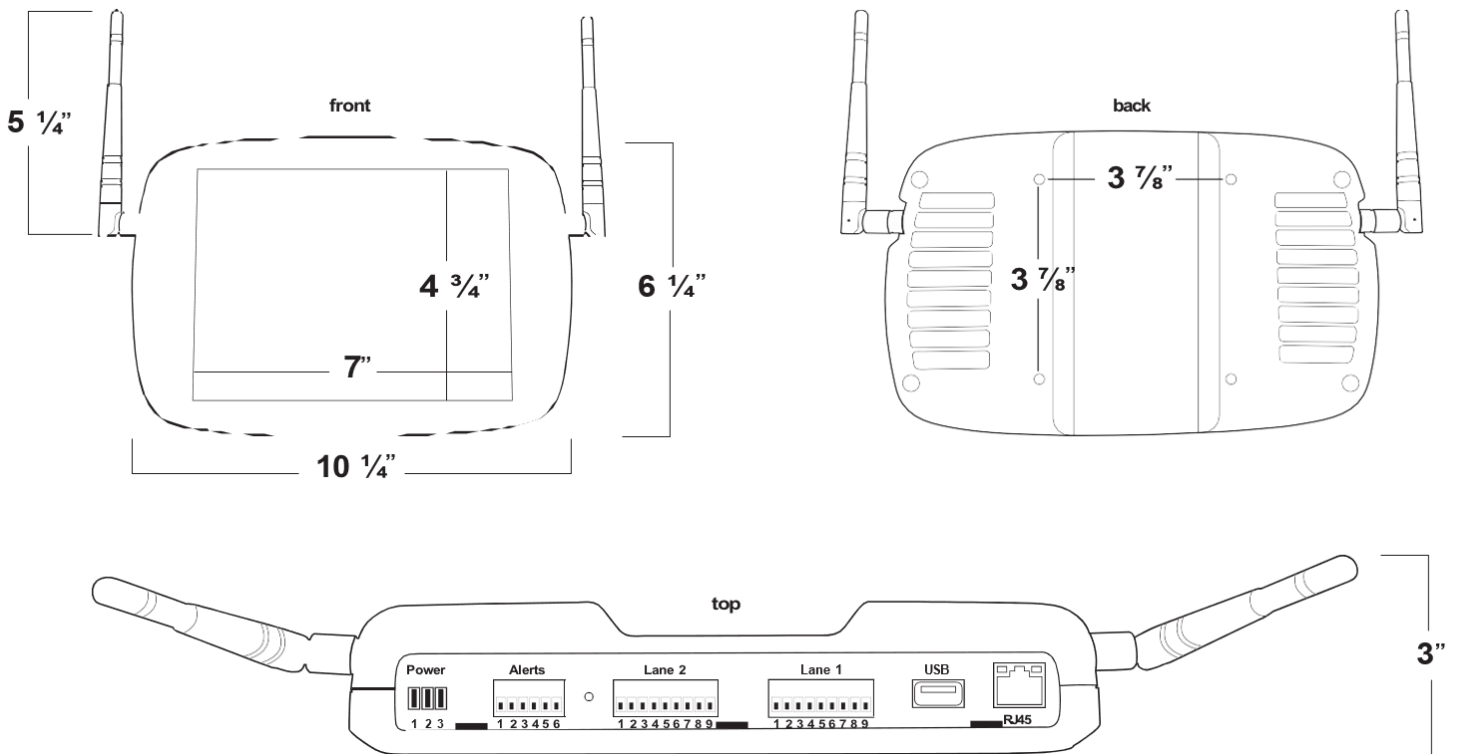
- P=** Internal communication page
- V=** Headset volume control
- L1=** Communicate with Lane 1 when using dual lane
- L2=** Communicate with Lane 2



Base Station

Part number: APXBASE
Voltage input: 24VDC +/- 2.5V - utilice el adaptador de corriente proporcionado
DC current input: 0.5A
Audio distortion: (THD+n) 1%

Outside speaker output: 4 watts RMS into 8 ohm
Kitchen speaker output: 4 watts RMS into 8 ohm
RF frequency band: 1920 – 1930 GHz
Dimensions: 10¼" x 3" x 6¼" (L x W x H)
Warranty: 24-Months



Power Terminal	
Pin 1	DC+ from power supply
Pin 2	DC- from power supply
Pin 3	Ground (not used)

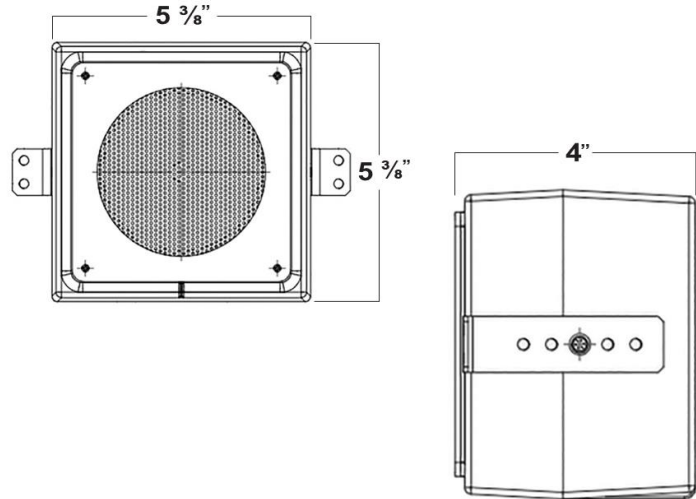
Alerts Terminal	
Pin 1	Alert 1
Pin 2	Alert 2
Pin 3	Alert 3
Pin 4	Alert 4
Pin 5	Alert 5
Pin 6	Ground

Lane 1 and Lane 2 Terminal	
Pin 1	Kitchen speaker negative
Pin 2	Kitchen speaker positive
Pin 3	Outside speaker
Pin 4	Outside speaker
Pin 5	Shield for digital signal
Pin 6	Positive digital signal for mic
Pin 7	Negative digital signal for mic
Pin 8	Signal from vehicle detector
Pin 9	Ground

USB and RJ45 Terminal	
USB	Used to update the system and upload messages
RJ45	Not used at this time

Speaker

Part number:	RFWRSPK
Operating temperature:	-40C to +100C
Frequency response:	200 - 12000 Hz
Sensitivity:	94 dB
Impedance:	8-ohm nominal
Dimensions:	5 3/8" L x 5 3/8" H x 4" (L x W x H)
Warranty:	12-Months

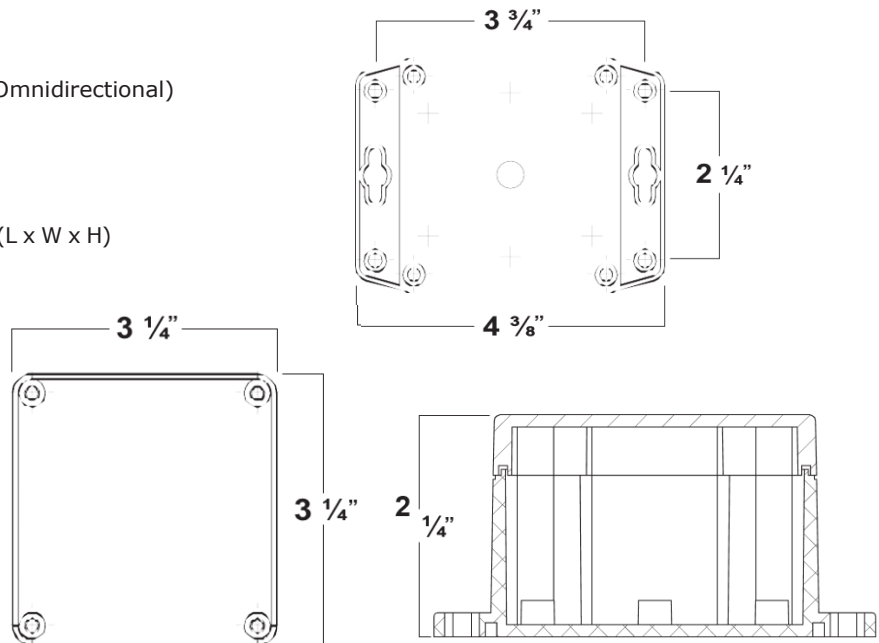


Features

- Weather-resistant
- Stress-free plastic enclosure
- High output 4" speaker
- Polypropylene cone and cap
- Protective PVC screen w/ anti-vibration foam
- Adjustable steel mounting brackets
- 25-watt power handling

Microphone

Part number:	APXMIC
Type:	Digital/Electronic (Omnidirectional)
Operating temperature:	-40C to +100C
High SNR:	65 dB(A)
Low current of typ.:	600 μ A
Dimensions:	4 3/8" x 3 1/4" x 2 1/4" (L x W x H)
Warranty:	12-Months



Features

- Fully digital
- Omnidirectional
- Mounting holes
- Small footprint
- 24" leads

La información contenida en este documento está sujeta a cambios sin previo aviso. Puede ser utilizado por una de las partes a su propia discreción y riesgo. No garantizamos ningún resultado ni asumimos ninguna responsabilidad en relación con su uso.

FCC Regulation

Auriculares

Nota: Este equipo ha sido probado y se encontró que cumple con los límites para un dispositivo digital de Clase A, de conformidad con la Parte 15 de las Reglas de la FCC. Estos límites están diseñados para proporcionar una protección razonable contra interferencias dañinas cuando el equipo funciona en un entorno comercial. Este equipo genera, usa y puede irradiar energía de radiofrecuencia y, si no se instala y usa de acuerdo con el manual de instrucciones, puede causar interferencias dañinas en las comunicaciones por radio. Funcionamiento de este equipo en una zona residencial es probable que cause interferencias perjudiciales, en cuyo caso el usuario deberá corregir la interferencia por su propia cuenta.

Estación Base

Nota: Este equipo ha sido probado y se encontró que cumple con los límites para un dispositivo digital de Clase B, de conformidad con la Parte 15 de las Reglas de la FCC. Estos límites están diseñados para brindar una protección razonable contra interferencias dañinas en una instalación residencial. Este equipo genera, usa y puede irradiar energía de radiofrecuencia y, si no se instala y usa de acuerdo con las instrucciones, puede causar interferencias dañinas en las comunicaciones por radio. Sin embargo, no hay garantía de que la interferencia no ocurra en una instalación en particular. Si este equipo causa interferencias dañinas en la recepción de radio o televisión, lo que se puede determinar apagando y encendiendo el equipo, se recomienda al usuario que intente corregir la interferencia mediante una o más de las siguientes medidas:

- Reorientar o reubicar la antena receptora.
- Aumente la separación entre el equipo y el receptor.
- Conectar el equipo a una toma de un circuito diferente al que está conectado el receptor.
- Consulte al distribuidor o a un técnico de radio/TV experimentado para obtener ayuda.

Este dispositivo contiene transmisores/receptores exentos de licencia que cumplen con la parte 15 de las normas de la FCC. La operación está sujeta a las dos condiciones siguientes:

Este dispositivo no puede causar interferencias perjudiciales.

Este dispositivo debe aceptar cualquier interferencia recibida, incluida la interferencia que pueda provocar un funcionamiento no deseado del dispositivo.

Para cumplir con los requisitos de exposición a radiofrecuencia de la FCC e IC, la base debe instalarse y operarse de manera que se mantenga una distancia de separación mínima de 20 cm entre la base y todas las personas durante el funcionamiento normal.

Los cambios o modificaciones no aprobados expresamente por R.F. Technologies, Inc. podría anular la autoridad del usuario para operar este equipo.

Industry Canada

Este dispositivo cumple con los estándares RSS exentos de licencia de Industry Canada. La operación está sujeta a las dos condiciones siguientes:

- (3) Es posible que este dispositivo no cause interferencias dañinas, y
- (4) Este dispositivo debe aceptar cualquier interferencia recibida, incluida la interferencia que pueda provocar un funcionamiento no deseado.



800.598.2370
rfdrivethru.com

OFFICES IN: CHICAGO • DALLAS • LOS ANGELES • NEW ENGLAND • ST. LOUIS
rfdrivethru.com | 800-598-2370 | 24-Hour Customer Service

© 2022 R.F. Technologies, Inc. All rights reserved. APX_0019